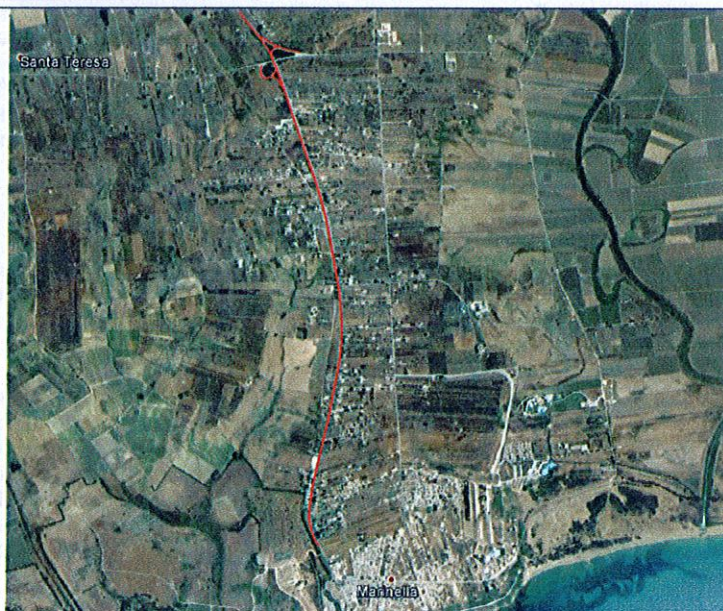




Città di Castelvetro

Libero Consorzio Comunale di Trapani

Lavori inerenti la gestione e la manutenzione delle opere idrauliche, ed attività connesse, esistenti lungo la traversa interna del centro abitato di Marinella di Selinunte nel tratto della SS. 115 Dir. dalla prog.va Km.ca 3+630 alla prog.va Km.ca 7+500



Tav. 3 – Elenco Prezzi

Castelvetro, 22 NOV, 2018

Il Progettista
Geom. Tommaso Concadoro
Tommaso Concadoro

Il sottoscritto ha proceduto a tutti gli accertamenti e alle verifiche per il progetto di cui in intestazione ed ai sensi dell'art. 26 del D.Lgs. 18/04/2016 n. 50 e s.m.i.,

VALIDA

lo stesso relativo ai lavori di che trattasi.

Castelvetro, 23 NOV, 2018

Il R.U.P.
Geom. Calogero Maria Rizzo

Calogero Maria Rizzo

Num.Ord. TARIFFA	DESCRIZIONE DELL'ARTICOLO	unità di misura	PREZZO UNITARIO
Nr. 1 26.01.26	<p>Recinzione perimetrale di protezione in rete estrusa di polietilene ad alta densità HDPE di vari colori a maglia ovoidale, fornita e posta in opera di altezza non inferiore a m 1,20. Sono compresi: l'uso per tutta la durata dei lavori al fine di assicurare una gestione del cantiere in sicurezza; il tondo di ferro, del diametro minimo di mm 14, di sostegno posto ad interasse massimo di m 1,50; l'infissione nel terreno per un profondità non inferiore a cm 50 del tondo di ferro; le legature per ogni tondo di ferro con filo zincato del diametro minimo di mm 1,4 posto alla base, in mezzeria ed in sommità dei tondi di ferro, passato sulle maglie della rete al fine di garantirne, nel tempo, la stabilità e la funzione; tappo di protezione in PVC "fungo" inserita all'estremità superiore del tondo di ferro; la manutenzione per tutto il periodo di durata dei lavori, sostituendo, o riparando le parti non più idonee; compreso lo smantellamento, l'accatastamento e l'allontanamento a fine lavori. Tutti i materiali costituenti la recinzione sono e restano di proprietà dell'impresa. Misurata a metro quadrato di rete posta in opera, per l'intera durata dei lavori.</p> <p>euro (dieci/58)</p>	mq	10,58
Nr. 2 26.01.39	<p>Coni per delimitazione di zone di lavoro, percorsi, accessi, ecc, di colore bianco/rosso in polietilene, forniti e posti in opera secondo le disposizioni e le tavole di cui al D.M. 10/07/2002. Sono compresi: l'uso per la durata della fase che prevede i coni; la manutenzione per tutto il periodo di durata della fase di riferimento; l'accatastamento e l'allontanamento a fine fase di lavoro. Dimensioni altezza non inferiore a cm 30 e non superiore a cm 75, con due o tre fasce rifrangenti. Misurato cadauno per tutta la durata della segnalazione.</p> <p>euro (uno/18)</p>	cad	1,18
Nr. 3 26.03.01.001	<p>Segnaletica di sicurezza e di salute sul luogo di lavoro da utilizzare all'interno e all'esterno dei cantieri; cartello di forma triangolare o quadrata, indicante avvertimenti, prescrizioni ed ancora segnali di sicurezza e di salute sul luogo di lavoro, di salvataggio e di soccorso, indicante varie raffigurazioni previste dalla vigente normativa, forniti e posti in opera. Tutti i segnali si riferiscono al D.LGS. 81/08 e al Codice della strada. Sono compresi: l'utilizzo per 30 gg che prevede il segnale al fine di garantire una gestione ordinata del cantiere assicurando la sicurezza dei lavoratori; i supporti per i segnali; la manutenzione per tutto il periodo della fase di lavoro al fine di garantirne la funzionalità e l'efficienza; l'accatastamento e l'allontanamento a fine fase di lavoro. E' inoltre compreso quanto altro occorre per l'utilizzo temporaneo dei segnali. Per la durata del lavoro al fine di garantire la sicurezza dei lavoratori. in lamiera o alluminio, con lato cm 60,00 o dimensioni cm 60 x 60</p> <p>euro (cinquantasette/15)</p>	cad	57,15
Nr. 4 26.03.04	<p>Lampeggiante da cantiere a led di colore giallo o rosso con alimentazione a batterie ricaricabili, emissione luminosa a 360°, fornito e posto in opera. Sono compresi: l'uso per la durata della fase che prevede il lampeggiante al fine di assicurare un'ordinata gestione del cantiere garantendo meglio la sicurezza dei lavoratori; la manutenzione per tutto il periodo della fase di lavoro al fine di garantirne la funzionalità e l'efficienza; l'allontanamento a fine fase di lavoro. E' inoltre compreso quanto altro occorre per l'utilizzo temporaneo del lampeggiante. Per la durata della fase di lavoro, al fine di garantire la sicurezza dei lavoratori.</p> <p>euro (trenta/43)</p>	cad	30,43
Nr. 5 26.03.05	<p>Semaforo a 2 luci orientabili, una rossa ed una verde. Lampade a 24 V 70 W. Diametro delle luci 140 mm. Corpo in materiale plastico autoestingente. Completo di supporti per il fissaggio. Per le funzioni di semaforo, necessitano due batterie da 24 V, e la centralina di comando, che provvede a temporizzare, lampeggiare, ed invertire. Sono compresi: l'uso per la durata della fase che prevede l'impianto semaforico al fine di assicurare un'ordinata gestione del cantiere garantendo meglio la sicurezza dei lavoratori; la manutenzione per tutto il periodo della fase di lavoro al fine di garantirne la funzionalità e l'efficienza; la ricarica delle batterie; l'allontanamento a fine fase di lavoro. E' inoltre compreso quanto altro occorre per l'utilizzo temporaneo dell'impianto semaforico. Misurato per ogni mese di utilizzo, per la durata della fase di lavoro, al fine di garantire la sicurezza dei lavoratori. - per ogni mese di impiego</p> <p>euro (quarantacinque/62)</p>	cad	45,62
Nr. 6 AN.01	<p>Pulizia di cunette in calcestruzzo e/o cigli stradali da erbacce, essenze arbustive, terriccio e quant'altro ostacoli il naturale deflusso delle acque, anche in presenza di muri, cordoli, barriere metalliche, pali, segnali, etc. , da effettuarsi a mano con l'uso di qualsiasi tipo di attrezzatura (motosega, decespugliatore, troncaremi, falce, ecc.) o a scelta dell'impresa con idoneo mezzo meccanico senza che ciò comporti oneri aggiunti a carico dell'Amministrazione. E' compreso il decespugliamento, lo sfalcio, la potatura e/o il taglio di rami degli alberi esistenti su area pubblica e protesi verso la sede stradale, l'asportazione di ogni tipo di vegetazione infestante del ciglio stradale oltre la cunetta o il bordo (rilevato o scarpata) per una fascia di almeno 1,00 metro sul lato ovest della strada e fino al margine della proprietà privata lungo il lato est, lungo i lati delle rampe di accesso/uscita della SP56 per almeno 1,00 metro. Il lavoro comprende inoltre la totale pulizia degli embrici lungo le rampe di accesso/uscita dalla SP56, ove esistenti, per consentire il normale deflusso delle acque meteoriche, oltre alla formazione su terreno, secondo le indicazioni della D.L., di un idoneo percorso di scarico. L'intervento prevede il rifacimento di qualsiasi opera d'arte danneggiata durante l'esecuzione dei lavori imputabile all'impresa, la pulizia della sede stradale, il carico sul mezzo di trasporto di tutto il materiale dismesso (selezionato per tipologia), il trasporto in discarica autorizzata (escluso gli oneri di conferimento). Il materiale quale carta, vetro, plastica etc, dovranno essere racchiuso in appositi ed idonei contenitori per la successiva raccolta differenziata. Tutte le lavorazioni succitate dovranno essere eseguirsi anche in presenza di traffico con l'impiego di adeguata segnaletica verticale, diurna ed eventualmente notturna, occorrente per la deviazione del traffico e quant'altro necessario per dare il lavoro finito a perfetta regola d'arte.</p> <p>euro (uno/77)</p>	m	1,77
Nr. 7 AN.02	<p>Pulizia di un tratto, non inferiore a 25 ml, dell'alveolo del canale naturale per favorire il deflusso delle acque meteoriche provenienti dalla condotta interrata sita al Km. 6+450, da effettuarsi con idoneo mezzo meccanico compresa l'assistenza di un manovale. E' compreso nel prezzo l'uso di attrezzatura manuale, il carico sul mezzo di trasporto di tutto il materiale dismesso (selezionato per tipologia), il trasporto in discarica autorizzata (escluso gli oneri di conferimento). Il materiale quale carta, vetro, plastica etc, dovranno essere racchiuso in appositi ed idonei contenitori per la successiva raccolta differenziata. Tutte le lavorazioni succitate dovranno essere eseguirsi anche in presenza di traffico con l'impiego di adeguata segnaletica verticale, diurna ed eventualmente notturna, occorrente per la deviazione del traffico e quant'altro necessario per dare il lavoro finito a perfetta regola d'arte.</p> <p>euro (quattrocentoquarantotto/79)</p>	cadauno	448,79
Nr. 8 AN.03	<p>Pulizia del canale artificiale di scolo a cielo aperto da erbacce, essenze arbustive, terriccio e quant'altro ostacoli il naturale deflusso delle acque, da effettuarsi a mano con auso di attrezzi o a scelta dell'impresa con idoneo mezzo meccanico, senza che ciò comporti</p>		

Num.Ord. TARIFFA	DESCRIZIONE DELL'ARTICOLO	unità di misura	PREZZO UNITARIO
	<p>oneri aggiunti a carico dell'Amministrazione. Il lavoro comprende anche l'ispezione dei pozzetti e delle opere idrauliche per l'eventuale intervento successivo, nonché l'intervento nei tratti di canale chiuso esclusivamente di una soletta di copertura (per una lunghezza di circa 3,00 metri) di attraversamento. E' incluso nel prezzo anche la rimozione di tutto il materiale proveniente dai crolli delle solette attualmente depositato all'interno del canale e la successiva messa in sicurezza dei vari siti (da compensarsi a parte). E' compreso il carico sul mezzo di trasporto di tutto il materiale dismissed (selezionato per tipologia), il trasporto in discarica autorizzata (escluso gli oneri di conferimento). Il materiale quale carta, vetro, plastica etc, dovranno essere racchiuso in appositi ed idonei contenitori per la successiva raccolta differenziata. Tutte le lavorazioni succitate dovranno essere eseguirsi anche in presenza di traffico con l'impiego di adeguata segnaletica verticale, diurna ed eventualmente notturna, occorrente per la deviazione del traffico e quant'altro necessario per dare il lavoro finito a perfetta regola d'arte. euro (uno/95)</p>	m	1,95
Nr. 9 AN.04	<p>Pulizia di caditoia stradale consistente nella rimozione della griglia, nell'asportazione anche a mano del materiale depositato all'interno e/o l'aspirazione con l'ausilio dell'autospurgo, l'eventuale espurgo della tubazione di scarico alla condotta principale con l'ausilio del canal jet. E' compresa nel prezzo la fornitura di acqua per il funzionamento dell'autospurgo canal jet per l'eventuale disotturazione delle condotte, il lavaggio di ciascuna caditoia e relativa condotta, il carico sul mezzo di trasporto del materiale dismissed, il trasporto in discarica autorizzata (escluso gli oneri di conferimento), la ricollocazione della griglia, l'eventuale esecuzione di opere e/o ripristini per danni imputabili all'impresa durante il corso dei lavori. Il materiale quale carta, vetro, plastica etc, dovranno essere racchiuso in appositi ed idonei contenitori per la successiva raccolta differenziata. Tutte le lavorazioni succitate dovranno essere eseguirsi anche in presenza di traffico con l'impiego di adeguata segnaletica verticale, diurna ed eventualmente notturna, occorrente per la deviazione del traffico e quant'altro necessario per dare il lavoro finito a perfetta regola d'arte. euro (ventidue/11)</p>	cadauno	22,11
Nr. 10 AN.05	<p>Pulizia delle porzioni del canale di scolo artificiale tombato, delle condotte interrante, delle cunicoli, dei sottopassaggi stradali, dei pozzetti di ispezione ad esso collegati ed ogni opera d'arte esistente lungo il suo tratto, di qualsiasi forma e dimensione, da effettuarsi a mano e/o con l'ausilio di autospurgo e canal jet (pompa ad alta pressione), fino ad ottenere la totale disotturazione della sezione idraulica, compresa l'asportazione e/o l'aspirazione di qualsiasi materiale. E' compresa nel prezzo l'onere per la rimozione e ricollocazione delle griglie e/o botole di qualsiasi materiale forma e dimensione poste a chiusura delle opere idrauliche esistenti (pozzetti, cunicoli, etc.), la fornitura di acqua per il funzionamento dell'autospurgo canal jet, il lavaggio di pozzetti, cunicoli, tubazioni e condotte oggetto di intervento, il carico sul mezzo di trasporto del materiale dismissed, il trasporto in discarica autorizzata (escluso gli oneri di conferimento). Il materiale quale carta, vetro, plastica etc, dovranno essere racchiuso in appositi ed idonei contenitori per la successiva raccolta differenziata. Tutte le lavorazioni succitate dovranno essere eseguirsi anche in presenza di traffico con l'impiego di adeguata segnaletica verticale, diurna ed eventualmente notturna, occorrente per la deviazione del traffico e quant'altro necessario per dare il lavoro finito a perfetta regola d'arte. euro (due/89)</p>	m	2,89
Nr. 11 Attrezzi manuali	<p>Rastello, forbici, troncaremi, falce, scope, etc. euro (due/00)</p>	h	2,00
Nr. 12 Autobotte	<p>Autobotte per fornitura di acqua della capacità di 8.000 litri, compreso carburante e conducente. euro (cinquanta/00)</p>	cadauno	50,00
Nr. 13 Autocarro	<p>Autocarro con cassone, compreso carburante, lubrificante e conducente. euro (quaranta/00)</p>	h	40,00
Nr. 14 Autospurgo	<p>Autospurgo canal-jet per espurgo di condotte fognanti, pozzetti d'ispezione, vasche di raccolta liquami etc, fornito in sito ai lavori compreso carburante, lubrificante, operatore e quant'altro occorre per eseguire il lavoro a perfetta regola d'arte. euro (settanta/00)</p>	h	70,00
Nr. 15 Bobcat	<p>Bobcat compreso carburante, lubrificante e conducente. euro (cinquantacinque/00)</p>	h	55,00
Nr. 16 Decespugliat ore	<p>Decespugliatore con motore a scoppio compreso ricambi, carburante, lubrificante, materiale di consumo, data perfettamente funzionante, escluso operatore. euro (tre/00)</p>	h	3,00
Nr. 17 Motosega	<p>Motosega a catena dentata con motore a scoppio di potenza 4,5 HP (3,4 kW) con lama 45 cm ca., o motosega a catena dentata con motore a scoppio di potenza non inferiore a 0,9 kW, con asta telescopica di almeno 2 metri, lama 25 cm ca., compreso ricambi, carburante, lubrificante, materiale di consumo, data perfettamente funzionante, escluso operatore. euro (sette/00)</p>	h	7,00
Nr. 18 O.C.	<p>Operaio comune. euro (ventitre/13)</p>	h	23,13
Nr. 19 O.Q.	<p>Operaio qualificato. euro (venticinque/74)</p>	h	25,74
	<p>Data, _____</p> <p style="text-align: center;">Il Tecnico Geom. Tommaso Concadoro</p> 		