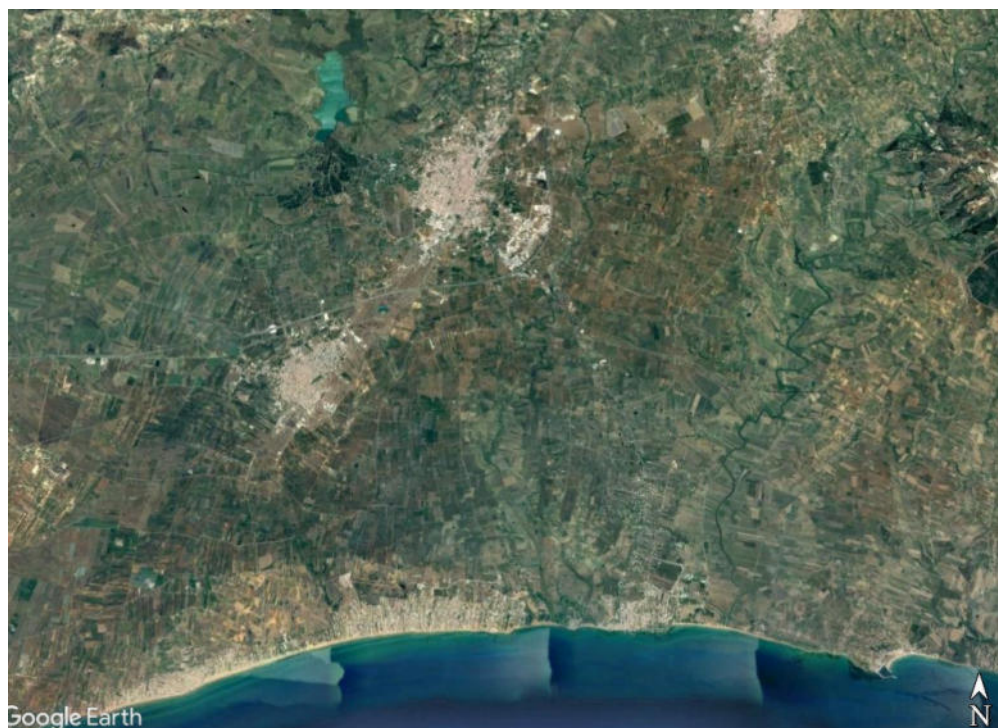




Città di Castelvetro

Libero Consorzio Comunale di Trapani



Accordo Quadro per i lavori di manutenzione ordinaria alla rete idrica comunale anno 2022-2023

Tav. 2 – Elenco Prezzi Unitari Aggiornati

Castelvetro, 29/07/2022

Il Progettista
f.to Geom. Giuseppe Aggiato

Visto
Castelvetro, 29/07/2022

Il R.U.P.
f.to Geom. Melchiorre Pisciotta

L'elenco prezzi adottato dall'Amministrazione Comunale per l'esecuzione dei lavori e/o prestazioni previsti nel progetto di "Accordo Quadro per i lavori di manutenzione ordinaria alla rete idrica comunale anno 2022-2023" è il "Prezzario unico regionale per i lavori pubblici 2022 della Regione Sicilia aggiornato ai sensi del comma 2 dell'art. 26 del D.L. n.50 del 17/05/2022 ed adottato con Decreto assessoriale n. 17/Gab del 29.06.2022, che farà parte integrante del presente.

In subordine, ove non fossero presenti alcune lavorazioni si farà riferimento all'elaborato "analisi prezzi" a cui si rimanda in apposito specifico elaborato di progetto.

Per quanto riguarda il costo di manodopera, materiali, trasporti e noli si farà riferimento al PREZZARIO UNICO REGIONALE LL.PP. SICILIA ANNO 2022 aggiornato ai sensi del c. 2 art. 26 D.L. n.50 del 17/05/2022 ed adottato con D.A. n. 17 GAb del 29/06/2022 - Prezzi elementari manodopera, noli e materiali. Per alcuni particolari materiali e/o componenti, non rilevabili dalle predette tabelle, si farà riferimento ai listini dei principali produttori e/o fornitori, valutando gli effettivi prezzi applicati nel mercato corrente, calcolando la media dei prezzi rilevati.

Tutti i prezzi si riferiscono a materiali di ottima qualità, a materiali e manufatti certificati e con caratteristiche conformi alle norme UNI – UNI EN – ISO – CER ove dovuto, a mezzi d'opera in perfetta efficienza, a manodopera idonea alle prestazioni e a opere compiute eseguite a regola d'arte con adeguata assistenza tecnica e direzione del cantiere, nel rispetto di tutte le norme vigenti (in particolare di quelle in materia di sicurezza, dei contratti collettivi di lavoro, dell'ambiente), secondo le prescrizioni del Capitolato Speciale di Appalto che si intendono richiamate per ogni prezzo nel seguente elenco. I prezzi comprendono:

- 1) le spese generali e utili dell'impresa, soggetti per intero al ribasso d'asta contrattuale;
- 2) tutti gli oneri derivanti dall'applicazione delle disposizioni del Capitolato Speciale d'Appalto e contenute nei regolamenti, norme e decreti in esso citati. Essi comprendono inoltre tutti gli oneri per dare ogni singola opera realizzata a perfetta regola d'arte completa e funzionante, per assicurarne l'uso, l'efficienza e la durata, le spese relative alla manutenzione delle opere sino al collaudo e sono soggetti per intero al ribasso d'asta contrattuale;
- 3) gli oneri per le verifiche previste dalla vigente normativa, compresa la prevista documentazione d'attestazione di conformità;
- 4) gli oneri relativi alla posa e costruzione dei manufatti sotto descritti:
 - a) sopralluoghi prima dell'esecuzione dei lavori per accertarne la possibilità e le modalità di esecuzione degli stessi;
 - b) rilievo di tutti i servizi esistenti ed interferenti con i condotti con qualsiasi mezzo (anche con rilevazione elettronica);
 - c) fermo cantiere dovuto alle interferenze suddette e/o agli interventi degli Enti Gestori dei servizi;
 - d)

Num.Ord. TARIFFA	DESCRIZIONE DELL'ARTICOLO	unità di misura	PREZZO UNITARIO
Nr. 1 001	Riparazione utenza idrica eseguita su tubazione in polietilene da mm. 20/32 (1/2" - 1"), compreso e compensato nel prezzo lo scavo necessario, eseguito a mano con l'ausilio di martello pneumatico, la sostituzione di eventuale tratto di tubazione fino ad 4 metro, la raccorderia in ottone, il rinterro dello scavo con misto granulometrico o tout venant di cava, il ripristino della pavimentazione stradale in conglomerato bituminoso (bynderino spessore reso m.5), su massetto di calcestruzzo magro dello spessore di almeno cm. 15, ed ogni altro onere e magistero per dare il lavoro realizzato a perfetta regola d'arte. L'intervento è riferito a tratti della lunghezza di 4,00 metri. euro (duecentocinquantauno/99)	cadauno	251,99
Nr. 2 002	Compenso addizionale per la costruzione e/o riparazione di utenze idriche per ogni metro lineare di condotta successiva ai primi mt. 4.00, eseguita con tubazione in polietilene del PN16 da mm. 20/32 (1/2" - 1"), compreso e compensato nel prezzo lo scavo necessario, eseguito a mano o con l'ausilio di martello pneumatico, il rinterro dello scavo con misto granulometrico o tout venant di cava, il ripristino della pavimentazione stradale in conglomerato bituminoso (bynderino spessore reso cm. 5), su massetto di calcestruzzo magro dello spessore di almeno cm. 15, ed ogni altro onere e magistero per dare il lavoro realizzato a perfetta regola d'arte.- euro (quarantadue/91)	ml	42,91
Nr. 3 003	Realizzazione di scavo, a sezione obbligata, in ambito urbano, con mezzo meccanico in terreni costituiti da limi, argille, sabbie, ghiaie, per individuazione perdita idrica su condotta esistente di qualsiasi diametro fino ad una profondità di ml. 1,50 dal piano stradale e per una lunghezza di ml. 4,00. E' compreso nel prezzo l'onere per il rinterro con il materiale di risulta, e/o con materiale idoneo ed ogni altro onere per dare l'opera completa a perfetta regola d'arte. E' compensato a parte l'eventuale riparazione della condotta. euro (duecentocinquanta/00)	a corpo	250,00
Nr. 4 004	Riparazione utenza idrica eseguita su tubazione in polietilene da mm. 63, compreso e compensato nel prezzo lo scavo necessario, eseguito a mano con l'ausilio di martello pneumatico, la sostituzione di eventuale tratto di tubazione fino ad 1 metro, la raccorderia in ottone, il rinterro dello scavo con misto granulometrico o tout venant di cava, il ripristino della pavimentazione stradale in conglomerato bituminoso (bynderino spessore reso m.5), su massetto di calcestruzzo magro dello spessore di almeno cm. 15, ed ogni altro onere e magistero per dare il lavoro realizzato a perfetta regola d'arte. euro (trecentoventiquattro/98)	cadauno	324,98
Nr. 5 005	Scavo a sezione obbligata, eseguito sulle sedi stradali esistenti in ambito urbano anche con uso di radar di superficie per individuazione di sottoservizi, con mezzo meccanico, fino alla profondità di 2,00 m dal piano di sbancamento o, in mancanza di questo, dall'orlo medio del cavo, eseguito a sezione uniforme, a gradoni, anche in presenza di acqua con tirante non superiore a 20 cm, compreso e compensato nel prezzo l'onere per il rispetto di costruzioni sotterranee preesistenti da mantenere, condutture o cavi, escluse le armature di qualsiasi tipo, anche a cassa chiusa occorrenti per le pareti, compresi il paleggio e l'accatastamento delle materie lungo il bordo del cavo, gli aggettamenti, la regolarizzazione delle pareti e del fondo eseguito con qualsiasi mezzo, compreso l'onere per il prelievo dei campioni (da effettuarsi in contraddittorio tra la D.L. e l'Impresa), il confezionamento dei cubetti questo da compensarsi a parte con il relativo prezzo (capitolo 20), da sottoporre alle prove di schiacciamento ed ogni altro onere per dare l'opera completa a perfetta regola d'arte. Sono esclusi gli oneri per la formazione di recinzioni particolari da computarsi a parte, la riparazione di eventuali sottoservizi danneggiati senza incuria da parte dell'Impresa e certificati dalla D.L. nonché gli accertamenti e le verifiche tecniche obbligatorie previste dal C.S.A. in terreni costituiti da limi, argille, sabbie, ghiaie, detriti e alluvioni anche contenenti elementi lapidei di qualsiasi resistenza e di volume non superiore a 0,5 m³, sabbie e ghiaie anche debolmente cementate e rocce lapidee fessurate, di qualsiasi resistenza con superfici di discontinuità poste a distanza media l'una dall'altra fino a 30 cm attaccabili da idoneo mezzo di escavazione di adeguata potenza non inferiore ai 45 kW euro (undici/80)	m³	11,80
Nr. 6 006	Compenso addizionale agli scavi a sezione obbligata di cui ai precedenti artt. 1.1.7 e 1.1.8, per il sollevamento delle materie accatastate lungo il bordo del cavo ed il carico sul mezzo di trasporto, con mezzi meccanici, e compreso il trasporto nell'ambito del cantiere. - per ogni m³ di scavo euro (sei/19)	m³	6,19
Nr. 7 007	Squadra tipo di operai, muniti delle necessarie ed idonee attrezzature minute, per l'esecuzione di lavori in economia che secondo la tipologia non sono quantificabili a misura. Sono comprese altresì le necessarie ed opportune opere provvisorie e di sicurezza per la delimitazione delle aree di lavoro secondo le modalità e indicazioni della D.L.. euro (sessantaquattro/96)	€/h	64,96
Nr. 8 008	Nolo di escavatore cingolato in condizioni di piena efficienza, fornito in cantiere provvisto di benna, lama, e martello compreso operatore, carburante e lubrificante. Potenza non inferiore a 55 kW, per interventi dovuti a scavi su sede stradale, l'esecuzione di saggi, verifiche, accertamenti e controlli dei vari sottoservizi. È compreso nel prezzo l'assistenza allo scavo da parte di un operaio comune ed ogni altro onere e magistero per dare gli interventi secondo le indicazioni della D.L. nonché le necessarie ed opportune opere provvisorie e di sicurezza per la delimitazione delle aree di lavoro. euro (centotrentasei/30)	ora	136,30
Nr. 9 009	Compenso per rinterro o ricolmo degli scavi di cui agli artt. 1.1.5, 1.1.6, 1.1.7 e 1.1.8 con materiali idonei provenienti dagli scavi, accatastati al bordo del cavo, compresi spianamenti, costipazione a strati non superiori a 30 cm, bagnatura e necessari ricarichi ed i movimenti dei materiali per quanto sopra, sia con mezzi meccanici che manuali - per ogni m³ di materiale costipato euro (quattro/83)	m³	4,83
Nr. 10 01.01.01.001	Scavo di sbancamento per qualsiasi finalità, per lavori da eseguirsi in ambito extraurbano, eseguito con mezzo meccanico, anche in presenza d'acqua con tirante non superiore a 20 cm, inclusi la rimozione di sovrastrutture stradali e di muri a secco comunque calcolati come volume di scavo, alberi e ceppaie di dimensioni inferiori a quelle delle voci 1.6.1 e 1.6.2, eseguito secondo le sagome prescritte anche a gradoni, compresi gli interventi anche a mano per la regolarizzazione del fondo, delle superfici dei tagli e		

Num.Ord. TARIFFA	DESCRIZIONE DELL'ARTICOLO	unità di misura	PREZZO UNITARIO
	la profilatura delle pareti, nonché il paleggiamento, il carico su mezzo di trasporto, il trasporto a rilevato o a rinterro nell'ambito del cantiere fino alla distanza di 1000 m, il ritorno a vuoto, compreso l'onere per il prelievo dei campioni (da effettuarsi in contraddittorio tra la D.L. e l'impresa), il confezionamento dei cubetti, questo da compensarsi a parte con il relativo prezzo (capitolo 20), da sottoporre alle prove di schiacciamento ed ogni altro onere per dare l'opera completa a perfetta regola d'arte. Sono esclusi gli accertamenti e le verifiche tecniche obbligatorie previsti dal C.S.A. in terreni costituiti da argille, limi, sabbie, ghiaie, detriti e alluvioni anche contenenti elementi lapidei di qualsiasi resistenza e di volume non superiore a 0,5 m ³ , sabbie e ghiaie anche debolmente cementate e rocce lapidee fessurate, di qualsiasi resistenza con superfici di discontinuità poste a distanza media l'una dall'altra fino a 30 cm attaccabili da idoneo mezzo di escavazione di adeguata potenza non inferiore ai 45 kW euro (cinque/18)	m ³	5,18
Nr. 11 01.01.09.001	Scavo a sezione obbligata eseguito a mano, anche con ausilio di martelletto, escluso interventi di consolidamento fondazioni, in terre di qualsiasi natura e consistenza, asciutte o bagnate, con tirante non superiore a 20 cm, esclusa la roccia da martellone e da mina, fino ad una profondità di 2 m dal piano di inizio dello scavo, compresi eventuali trovanti o relitti di muratura di volume non superiore a 0,50 m ³ cadauno, escluse le puntellature e le sbadacchiature occorrenti, compreso l'innalzamento delle materie a bordo scavo, incluso lo scarriolamento; compreso altresì l'onere per il prelievo dei campioni (da effettuarsi in contraddittorio tra la D.L. e l'impresa). Sono esclusi gli accertamenti e le verifiche tecniche obbligatorie previsti dal C.S.A. all'esterno di edifici euro (centotrentadue/14)	m ³	132,14
Nr. 12 01.02.02	Sovrapprezzo agli scavi a sezione obbligata, per ogni metro cubo di scavo eseguito a profondità maggiore di 2,00 m dal piano di sbancamento o, in mancanza di questo, dall'orlo del cavo, e per ogni metro e/o frazione di metro di maggiore profondità. - per ogni m ³ 10% del relativo prezzo (Percentuale del 10%) euro (undici/80)	m3	11,80
Nr. 13 01.02.05.001	Trasporto di materie, provenienti da scavi - demolizioni, a rifiuto alle discariche del Comune in cui si eseguono i lavori o alla discarica del comprensorio di cui fa parte il Comune medesimo, autorizzate al conferimento di tali rifiuti, o su aree preventivamente acquisite dal Comune ed autorizzate dagli organi competenti, e per il ritorno a vuoto. Escluso l'eventuale onere di accesso alla discarica, da compensarsi a parte. - per ogni m ³ di scavo o demolizione misurato in sito e per ogni chilometro per materie provenienti dagli scavi o dalle demolizioni di cui alle voci: 1.1.1. - 1.1.2 - 1.1.3 - 1.1.5 - 1.1.8 - 1.3.4 - 1.4.1.2 - 1.4.2.2 - 1.4.3 eseguiti in ambito extraurbano euro (zero/65)	m ³ x km	0,65
Nr. 14 01.02.05.002	idem c.s. ...alle voci: 1.1.4 - 1.1.6 - 1.1.7 - 1.3.4 -1.4.1.1 - 1.4.2.1 - 1.4.3 - 1.4.4 eseguiti in ambito urbano euro (zero/78)	m ³ x km	0,78
Nr. 15 01.03.06	Demolizione parziale o totale, per lavori stradali e simili, da eseguirsi con piccoli mezzi meccanici e/o a mano con piccole attrezzature, di manufatti in calcestruzzo semplice o armato di qualsiasi genere e forma, qualunque sia la tenacità e la specie, compresi i massetti di malta, i gretonati, i manufatti in muratura esimili, il tutto di qualsiasi spessore, compresi gli elementi di finitura quali rivestimenti di marciapiedi in pietrine di cemento, marmo o materiale solido di qualsiasi genere, tipo, forma e dimensione, inclusa la dismissione di dissuasori metallici o in pietra o in cls, compreso la verifica finalizzata all'utilizzo in cantiere per vespai, sottofondi, massetti, riempimenti, della frazione omogenea classificata come inerte, compreso vaglio e sminuzzamento del materiale, movimentazione nell'area di cantiere e deposito temporaneo in area idonea o nell'area di utilizzo, comprese tutte le cautele occorrenti per non danneggiare nel periodo transitorio le reti di servizi e sottoservizi esistenti sia a vista o interrati quali reti elettriche, reti idriche, fognature, impianti di terra e relativi pozzetti e chiusini di qualsiasi genere e forma (in PVC, in ghisa, in ferro, ecc.), colonne di scarico, pluviali, al fine di non interrompere i relativi servizi agli abitanti del quartiere, compreso l'esecuzione degli allacci provvisori di qualsiasi sottoservizio che si dovessero rendere necessari in conseguenza dell'esecuzione della demolizione e dismissione, compreso la successiva dismissione dei servizi e sottoservizi da non utilizzare (pozzetti, chiusini, griglie, tubazioni, cavi e quanto altro), in considerazione della esecuzione dei nuovi servizi, compreso altresì il tiro in alto, il carico sul mezzo di trasporto del materiale di risulta ed il trasporto del materiale riutilizzabile a deposito nell'ambito del cantiere in luogo indicato dalla Direzione Lavori o dall'Amministrazione, esclusi gli oneri di conferimento a discarica del materiale di risulta, inclusi gli oneri per la formazione delle recinzioni particolari per delimitare le aree di lavoro, le opere provvisorie di sicurezza e la realizzazione dei percorsi pedonali e dei passaggi necessari per consentire l'accesso alle abitazioni da parte dei residenti, incluso montaggio e smontaggio a fine lavoro per tutta la durata dei lavori, la riparazione di eventuali sottoservizi e degli allacci idrici e fognari esistenti danneggiati a seguito delle demolizioni, compreso l'onere per il ripristino degli intonaci dei prospetti, incluso ogni altro onere e magistero per eseguire il lavoro a perfetta regola d'arte, tutto incluso e nulla escluso. euro (trentasei/15)	m ³	36,15
Nr. 16 01.04.01.001	Scarificazione a freddo di pavimentazione in conglomerato bituminoso eseguita con mezzo idoneo tale da rendere uniforme e ruvida l'intera superficie scarificata, incluso l'onere della messa in cumuli dei materiali di risulta, l'onere della spazzolatura del lavaggio della superficie scarificata e del carico, escluso solo il trasporto a rifiuto, dei materiali predetti. in ambito urbano - per ogni m ² e per i primi 3 cm di spessore o frazione di essi euro (cinque/89)	m ²	5,89
Nr. 17 01.04.01.002	idem c.s. ...in ambito extraurbano - per ogni m ² e per i primi 3 cm di spessore o frazione di essi euro (quattro/62)	m ²	4,62
Nr. 18 01.04.04	Taglio di pavimentazione stradale in conglomerato bituminoso di qualsiasi spessore per la esecuzione di scavi a sezione obbligata, eseguito con idonee macchine in modo da lasciare integra la pavimentazione circostante dopo l'esecuzione dello scavo e compreso ogni onere e magistero per dare l'opera eseguita a perfetta regola d'arte. - per ogni m di taglio effettuato euro (tre/79)	m	3,79
Nr. 19 01.04.05	Dismissione di pavimentazione stradale in conglomerato bituminoso, compreso il sottostrato, eseguito anche con l'ausilio di piccoli mezzi meccanici (bobcat, martello demolitore), comprese tutte le cautele occorrenti per non danneggiare nel		

Num.Ord. TARIFFA	DESCRIZIONE DELL'ARTICOLO	unità di misura	P R E Z Z O UNITARIO
	<p>periodo transitorio le reti di servizi e sottoservizi esistenti sia a vista o interrati quali reti elettriche, reti idriche, fognature, impianti di terra e relativi pozzetti e chiusini di qualsiasi genere e forma (in PVC, in ghisa, in ferro, ecc.), colonne di scarico, pluviali, al fine di non interrompere i relativi servizi agli abitanti del quartiere, compreso l'esecuzione degli allacci provvisori di qualsiasi sottoservizio che si dovessero rendere necessari in conseguenza dell'esecuzione della dismissione, compreso la successiva dismissione dei servizi e sottoservizi da non utilizzare (pozzetti, chiusini, griglie, tubazioni, cavi e quanto altro), in considerazione della esecuzione dei nuovi servizi, compreso il tiro in alto, il carico sul mezzo di trasporto del materiale di risulta ed il trasporto del materiale riutilizzabile a deposito nell'ambito del cantiere in luogo indicato dalla Direzione Lavori o dall'Amministrazione, esclusi gli oneri di conferimento a discarica del materiale di risulta, inclusi gli oneri per la formazione delle recinzioni particolari per delimitare le aree di lavoro, le opere provvisorie di sicurezza e la realizzazione dei percorsi pedonali e dei passaggi necessari per consentire l'accesso alle abitazioni da parte dei residenti, incluso montaggio e smontaggio a fine lavoro per tutta la durata dei lavori, la riparazione di eventuali sottoservizi e degli allacci idrici e fognari esistenti danneggiati a seguito delle demolizioni, incluso ogni altro onere e magistero per eseguire il lavoro a perfetta regola d'arte, tutto incluso e nulla escluso. euro (uno/27)</p>	m ² x cm ²	1,27
Nr. 20 010	<p>Conglomerato cementizio per strutture non armate o debolmente armate, compreso la preparazione dei cubetti, il conferimento in laboratorio per le prove dei materiali, la vibratura dei getti, la lisciatura delle facce apparenti con malta di cemento puro ed ogni altro onere occorrente per dare il conglomerato in sito ed il lavoro eseguito a perfetta regola d'arte, esclusa l'eventuale aggiunta di altri additivi, da computarsi ove necessari ed escluse le casseforme e le barre di armatura. per opere in fondazione lavori stradali con C 20/25 euro (centoottantauno/09)</p>	m ³	181,09
Nr. 21 011	<p>Nolo Pala gommata in condizioni di piena efficienza, compreso operatore, carburante e lubrificante. Potenza non inferiore a kw. 122 per interventi stradali E' compreso nel prezzo ogni onere e magistero per dare gli interventi secondo le indicazioni della D.L., nonché le necessarie ed opportune opere provvisorie e di sicurezza per la delimitazione delle aree di lavoro. euro (centosettantauno/79)</p>	h	171,79
Nr. 22 012	<p>Collegamento fognario, per costruzione o ripristino di utenza, eseguito con tubo in pvc rigido del diametro di mm. 160. E' compreso nel prezzo il disfacimento e rifacimento della pavimentazione stradale di qualsiasi tipo e natura, l'eventuale rimozione e successiva ricollocazione delle orlature di marciapiedi e delle sottofasce, l'eventuale demolizione e ricostruzione dei marciapiedi ed effettuarsi previa realizzazione del sottofondo di qualunque genere e spessore, lo scavo occorrente sia in terra che in roccia di qualsiasi natura, il trasporto alla discarica del materiale di risulta, il rinterro con tout-venant di cava, il ripristino della sovrastruttura stradale in conglomerato bituminoso a caldo, per uno spessore di cm. 5, e quanto altro necessario per dare il lavoro finito a perfetta regola d'arte. Per ogni riallaccio si considera una lunghezza media di mt.1,00. Sono comprese le necessarie ed opportune opere provvisorie e di sicurezza per la delimitazione delle aree di lavoro secondo le modalità e indicazioni della D.L.. euro (ottantaquattro/36)</p>	m	84,36
Nr. 23 013	<p>Fondazione stradale eseguita con misto granulometrico avente dimensione massima degli elementi non superiore a 40 mm, passante a 2 mm compreso tra il 20% ed il 40%, passante al setaccio 0,075 mm compreso tra il 4% ed il 10%, granulometria ben assortita, esente da materiale argilloso con l'onere dell'eventuale inumidimento per il raggiungimento dell'umidità ottima e del costipamento fino a raggiungere il 95% della densità AASHO modificata, nonché ogni altro onere occorrente per dare il lavoro completo ed eseguito a perfetta regola d'arte. Misurato a spessore finito dopo costipamento e per distanza dalle cave di prestito fino a 5 km. per strade in ambito urbano euro (quarantadue/74)</p>	m ³	42,74
Nr. 24 014	<p>06.03.07 del Prezziario Regionale) Compenso addizionale al prezzo di cui agli artt. 6.1.1, 6.1.2, 6.3.5 e 6.3.6 per ogni km in più dalla cava oltre i primi 5. tale maggiore distanza dovrà essere certificata dalla D.L. che dovrà inoltre dichiarare l'inesistenza di cave idonee a distanza inferiore. - per ogni m³ e per ogni km euro (zero/53)</p>	m ³ x km	0,53
Nr. 25 015	<p>Compenso per l'assolvimento dell'onere derivante dall'attivazione di un servizio di reperibilità e pronto intervento 24 ore su 24 ore, comprensivo di tutti gli oneri di cui all'articolo 6 del Capitolato Speciale d'Appalto. euro (venti/00)</p>	€/giorno	20,00
Nr. 26 016	<p>Recinzione perimetrale di protezione in rete estrusa di polietilene ad alta densità HDPE di vari colori a maglia ovoidale, fornita e posta in opera di altezza non inferiore a m 1,20. Sono compresi: l'uso per tutta la durata dei lavori al fine di assicurare una gestione del cantiere in sicurezza; il tondo di ferro, del diametro minimo di mm 14, di sostegno posto ad interasse massimo di m 1,50; l'infissione nel terreno per un profondità non inferiore a cm 50 del tondo di ferro; le legature per ogni tondo di ferro con filo zincato del diametro minimo di mm 1,4 posto alla base, in mezzeria ed in sommità dei tondi di ferro, passato sulle maglie della rete al fine di garantirne, nel tempo, la stabilità e la funzione; tappo di protezione in PVC "fungo" inserita all'estremità superiore del tondo di ferro; la manutenzione per tutto il periodo di durata dei lavori, sostituendo, o riparando le parti non più idonee; compreso lo smantellamento, l'accatastamento e l'allontanamento a fine lavori. tutti i materiali costituenti la recinzione sono e restano di proprietà dell'impresa. Misurata a metro quadrato di rete posta in opera, per l'intera durata dei lavori. euro (dieci/52)</p>	m ²	10,52
Nr. 27 017	<p>Segnaletica di sicurezza e di salute sul luogo di lavoro da utilizzare all'interno e all'esterno dei cantieri; cartello di forma triangolare o quadrata, indicante avvertimenti, prescrizioni ed ancora segnali di sicurezza e di salute sul luogo di lavoro, di salvataggio e di soccorso, indicante varie raffigurazioni previste dalla vigente normativa, forniti e posti in opera. tutti i segnali si riferiscono al D.LGS. 81/08 e al Codice della strada. Sono compresi: l'utilizzo per 30 gg che prevede il segnale al fine di garantire una gestione ordinata del cantiere assicurando la sicurezza dei lavoratori; i supporti per i segnali; la manutenzione per tutto il periodo della fase di lavoro al fine di garantirne la funzionalità e l'efficienza; l'accatastamento e l'allontanamento a fine fase di lavoro. E' inoltre compreso quanto altro occorre per l'utilizzo temporaneo dei segnali. Per la durata del lavoro al fine di garantire la sicurezza dei lavoratori. in lamiera o alluminio, con lato cm 60,00 o dimensioni cm 60 x 60 euro (cinquantasette/11)</p>	cad	57,11

Num.Ord. TARIFFA	DESCRIZIONE DELL'ARTICOLO	unità di misura	P R E Z Z O UNITARIO
Nr. 28 018	Scavo a sezione obbligata eseguito a mano sulle sedi stradali esistenti, in terre di qualsiasi natura e consistenza, esclusa la roccia dura, fino ad una profondità di 2 m dal piano dello scavo. E' compreso e compensato nel prezzo l'onere per la demolizione e rimozione di eventuali residuati di muratura da effettuarsi anche con l'ausilio del martello pneumatico, le eventuali puntellature delle pareti dello scavo, l'innalzamento delle materie a bordo scavo, il carico sul mezzo di trasporto, escluso il trasporto da compensarsi a parte, ed ogni altro onere e magistero necessari per dare lo scavo completamente libero da materiali. Sono comprese le necessarie ed opportune opere provvisionali e di sicurezza per la delimitazione delle aree di lavoro secondo le modalità e indicazioni della D.L. euro (centododici/26)	mc	112,26
Nr. 29 019	Ripristino di scalinata Via Marco Polo, consistente nel rifacimento dei gradini in calcestruzzo. E' compreso nel prezzo, l'esecuzione della soletta in calcestruzzo dello spessore minimo di cm. 10, il rifacimento dei gradini alla stessa quota di quelli esistenti, il rivestimento dell'alzata e della pedata con pietrame calcareo uguale a quello esistente, con malta cementizia o idoneo collante, la sigillatura dei giunti con malta cementizia con aggiunta di colorante al fine di ottenere lo stesso colore uguale ai giunti e fughe esistenti, compreso altresì, la pulitura della zona oggetto dell'intervento, ed ogni altro onere e magistero per dare il lavoro finito a perfetta regola d'arte e le necessarie ed opportune opere provvisionali e di sicurezza per la delimitazione delle aree di lavoro secondo le modalità e indicazioni della. euro (milletrecentosettantanove/70)	a corpo	1'379,70
Nr. 30 03.01.01.009	Conglomerato cementizio per strutture non armate o debolmente armate, compreso la preparazione dei cubetti, il conferimento in laboratorio per le prove dei materiali, la vibratura dei getti, la lisciatura delle facce apparenti con malta di cemento puro ed ogni altro onere occorrente per dare il conglomerato in sito ed il lavoro eseguito a perfetta regola d'arte, esclusa l'eventuale aggiunta di altri additivi, da computarsi ove necessari ed escluse le casseforme e le barre di armatura. per opere in elevazione lavori stradali con C 20/25 euro (centoottantaquattro/78)	m³	184,78
Nr. 31 03.01.02.005	Conglomerato cementizio per strutture in cemento armato in ambiente secco classe d'esposizione X0 (UNI 11104), in ambiente umido senza gelo classe d'esposizione XC1, XC2 (UNI 11104); classe di consistenza S3 - consistenza semi fluida: abbassamento (slump) da 100 a 150 mm, compreso la preparazione dei cubetti, il conferimento in laboratorio per le prove dei materiali, la vibratura dei getti, la lisciatura delle facce apparenti con malta di cemento puro ed ogni altro onere occorrente per dare il conglomerato in sito ed il lavoro eseguito a perfetta regola d'arte, esclusa l'eventuale aggiunta di altri additivi, da computarsi ove necessari ed escluse le casseforme e le barre di armatura. Per opere in fondazione per lavori stradali: per opere in fondazione per lavori stradali C25/30 euro (centoottantauno/34)	m³	181,34
Nr. 32 03.01.02.013	idem c.s. ...opere in elevazione per lavori stradali: per opere in elevazione per lavori stradali C25/30 euro (centoottantacinque/03)	m³	185,03
Nr. 33 03.01.05	Conglomerato cementizio vibrato per copertine, soglie cantonali, cunette, rivestimenti canali e fossi di guardia, per spessori non superiori a 20 cm, classe di consistenza S3 - consistenza semi fluida: abbassamento (slump) da 100 a 150 mm ed inerti i cui elementi abbiano la massima dimensione di 31,5 mm, escluse le casseforme e le barre di armatura da compensarsi a parte, compresa la rifinitura delle facce-vista, la sagomatura degli spigoli, i giunti e simili, compresi la preparazione dei cubetti, il conferimento in laboratorio per le prove dei materiali, ed ogni altro onere occorrente per dare il lavoro eseguito a perfetta regola d'arte: - per lavori stradali con C 16/20. euro (centoottantauno/34)	m³	181,34
Nr. 34 03.02.04	Fornitura e collocazione di rete d'acciaio elettrosaldata a fili nervati ad aderenza migliorata Classi B450 C o B450 A controllato in stabilimento, con diametro non superiore a 8 mm, di caratteristiche conformi alle norme tecniche vigenti, comprese le saldature ed il posizionamento in opera, gli eventuali tagli a misura, legature di filo di ferro, i distanziatori, gli sfridi, eventuali sovrapposizioni anche se non prescritte nei disegni esecutivi, compreso l'onere per la formazione dei provini ed il conferimento in laboratorio per le prove dei materiali previste dalle norme vigenti in materia. euro (tre/45)	Kg	3,45
Nr. 35 06.01.01.001	Fondazione stradale eseguita con tout-venant di cava, costituiti da materiali rispondenti alle norme CNR-UNI 10006, inclusi tutti i magisteri occorrenti per portarlo all'umidità ottima, nonché il costipamento fino a raggiungere il 95% della densità AASHO modificata, compreso altresì ogni altro onere per dare il lavoro completo ed eseguito a perfetta regola d'arte. Misurato a spessore finito dopo costipamento e per distanza dalle cave fino a 5 km. per strade in ambito extraurbano euro (ventisette/94)	m³	27,94
Nr. 36 06.01.01.002	idem c.s. ...in ambito urbano euro (trentasette/74)	m³	37,74
Nr. 37 06.01.02.001	Fondazione stradale eseguita con misto granulometrico avente dimensione massima degli elementi non superiore a 40 mm, passante a 2 mm compreso tra il 20% ed il 40%, passante al setaccio 0,075 mm compreso tra il 4% ed il 10%, granulometria ben assortita, esente da materiale argilloso con l'onere dell'eventuale inumidimento per il raggiungimento dell'umidità ottima e del costipamento fino a raggiungere il 95% della densità AASHO modificata, nonché ogni altro onere occorrente per dare il lavoro completo ed eseguito a perfetta regola d'arte. Misurato a spessore finito dopo costipamento e per distanza dalle cave di prestito fino a 5 km. per strade in ambito extraurbano euro (trentatre/28)	m³	33,28
Nr. 38 06.01.04.001	Conglomerato bituminoso per strato di base, di pavimentazioni stradali in ambito extraurbano (strade di categoria A, B, C, D e F extraurbana del CdS), in ambito urbano (strade di categoria E e F urbana del CdS), confezionato a caldo in centrale con bitume puro (del tipo 50/70 o 70/100 con IP compreso tra -1,2 e + 1,2) e aggregato lapideo proveniente dalla frantumazione di rocce di qualsiasi natura petrografica, purché rispondente ai requisiti di accettazione riportati nella tabella 3 traffico tipo M e P (extraurbana) e nella tabella 3 traffico tipo M (urbana), della norma C.N.R. B.U. n.° 139/1992. La granulometria dell'aggregato		

Num.Ord. TARIFFA	DESCRIZIONE DELL'ARTICOLO	unità di misura	P R E Z Z O UNITARIO
	lapideo deve rientrare nel fuso granulometrico per strati di base previsto dal "Catalogo delle Pavimentazioni Stradali" CNR 1993. La percentuale di bitume sarà compresa all'incirca tra il 3,5 - 4,5 %. In ogni caso il dosaggio in bitume e l'assortimento granulometrico ottimali devono essere determinati mediante metodo Marshall. Nel corso dello studio Marshall la miscela ottimale dovrà presentare, le seguenti caratteristiche: Stabilità non inferiore a 1000 kg, Rigidezza non inferiore a 300 kg/mm e vuoti residui sui campioni compresi tra 4 e 7 %. Il prezzo di applicazione prevede la preparazione della superficie di stesa, la predisposizione dei giunti di strisciata e lo spandimento di mano di ancoraggio con emulsione bituminosa cationica a lenta rottura (con dosaggio di bitume non inferiore a 0,55 kg/m ²), la stesa del conglomerato mediante vibrofinitrice, le cui dimensioni minime permettano interventi in strade di larghezza non inferiore a 3 m, ed il costipamento dello stesso con rullo tandem vibrante, fino a dare lo strato finito a perfetta regola d'arte, privo di sgranamenti e difetti visivi dovuti a segregazione degli inerti, ben regolare (scostamenti della superficie rispetto al regolo di 4 m inferiori a 1,0 cm in qualsiasi direzione). La densità in opera dovrà risultare non inferiore al 98% di quella determinata nello studio Marshall. per strade in ambito extraurbano - per ogni m ² e per ogni cm di spessore euro (due/45)	m ² /cm	2,45
Nr. 39 06.01.04.002	Conglomerato bituminoso per strato di base, di pavimentazioni stradali in ambito extraurbano (strade di categoria A, B, C, D e F extraurbana del CdS), in ambito urbano (strade di categoria E e F urbana del CdS), confezionato a caldo in centrale con bitume puro (del tipo 50/70 o 70/100 con IP compreso tra -1,2 e + 1,2) e aggregato lapideo proveniente dalla frantumazione di rocce di qualsiasi natura petrografica, purché rispondente ai requisiti di accettazione riportati nella tabella 3 traffico tipo M e P (extraurbana) e nella tabella 3 traffico tipo M (urbana), della norma C.N.R. B.U. n.° 139/1992. La granulometria dell'aggregato lapideo deve rientrare nel fuso granulometrico per strati di base previsto dal "Catalogo delle Pavimentazioni Stradali" CNR 1993. La percentuale di bitume sarà compresa all'incirca tra il 3,5 - 4,5 %. In ogni caso il dosaggio in bitume e l'assortimento granulometrico ottimali devono essere determinati mediante metodo Marshall. Nel corso dello studio Marshall la miscela ottimale dovrà presentare, le seguenti caratteristiche: Stabilità non inferiore a 1000 kg, Rigidezza non inferiore a 300 kg/mm e vuoti residui sui campioni compresi tra 4 e 7 %. Il prezzo di applicazione prevede la preparazione della superficie di stesa, la predisposizione dei giunti di strisciata e lo spandimento di mano di ancoraggio con emulsione bituminosa cationica a lenta rottura (con dosaggio di bitume non inferiore a 0,55 kg/m ²), la stesa del conglomerato mediante vibrofinitrice, le cui dimensioni minime permettano interventi in strade di larghezza non inferiore a 3 m, ed il costipamento dello stesso con rullo tandem vibrante, fino a dare lo strato finito a perfetta regola d'arte, privo di sgranamenti e difetti visivi dovuti a segregazione degli inerti, ben regolare (scostamenti della superficie rispetto al regolo di 4 m inferiori a 1,0 cm in qualsiasi direzione). La densità in opera dovrà risultare non inferiore al 98% di quella determinata nello studio Marshall. per strade in ambito urbano - per ogni m ² e per ogni cm di spessore euro (due/50)	m ² /cm	2,50
Nr. 40 06.01.05.001	Conglomerato bituminoso del tipo chiuso per strato di collegamento (binder), di pavimentazioni stradali in ambito extraurbano (strade di categoria A, B, C, D e F extraurbana del CdS), in ambito urbano (strade di categoria E e F urbana del CdS), confezionata a caldo in centrale con bitume puro (del tipo 50/70 o 70/100 con IP compreso tra -1,2 e + 1,2) e aggregato lapideo proveniente dalla frantumazione di rocce di qualsiasi natura petrografica, purché rispondente ai requisiti di accettazione riportati nella tabella 5 traffico tipo M e P (extraurbana) e nella tabella 5 traffico tipo M (urbana), della norma C.N.R. B.U. n.° 139/1992. La granulometria dell'aggregato lapideo deve rientrare nel fuso granulometrico per strati di collegamento previsto dal "Catalogo delle Pavimentazioni Stradali" CNR 1993. La percentuale di bitume sarà compresa all'incirca tra il 4 - 5,5 %. In ogni caso il dosaggio in bitume e l'assortimento granulometrico ottimali devono essere determinati mediante metodo Marshall. Nel corso dello studio Marshall la miscela ottimale dovrà presentare le seguenti caratteristiche: stabilità non inferiore a 1000 kg, rigidezza non inferiore a 300 kg/mm e vuoti residui sui campioni compresi tra 3 e 7 %. Il prezzo di applicazione prevede la preparazione della superficie di stesa, la predisposizione dei giunti di strisciata e lo spandimento di mano di ancoraggio con emulsione bituminosa cationica a rapida rottura (con dosaggio di bitume residuo pari a 0,35-0,40 kg/m ²), la stesa del conglomerato mediante vibrofinitrice, le cui dimensioni minime permettano interventi in strade di larghezza non inferiore a 3 m, ed il costipamento dello stesso con rullo tandem vibrante, fino a dare lo strato finito a perfetta regola d'arte, privo di sgranamenti e difetti visivi dovuti a segregazione degli inerti, ben regolare (scostamenti della superficie rispetto al regolo di 4 m inferiori a 1,0 cm in qualsiasi direzione). La densità in opera dovrà risultare non inferiore al 98% di quella determinata nello studio Marshall. per strade in ambito extraurbano - per ogni m ² e per ogni cm di spessore euro (due/73)	m ² /cm	2,73
Nr. 41 06.01.05.002	idem c.s. ...in ambito urbano - per ogni m ² e per ogni cm di spessore euro (due/79)	m ² /cm	2,79
Nr. 42 06.01.06.001	Conglomerato bituminoso chiuso per strato di usura di pavimentazioni stradali in ambito extraurbano (strade di categoria A, B, C, D e F extraurbana del CdS), in ambito urbano (strade di categoria E e F urbana del CdS), confezionato a caldo in centrale con bitume puro (del tipo 50/70 o 70/100 con IP compreso tra -1,2 e + 1,2) e aggregato lapideo proveniente dalla frantumazione di rocce di qualsiasi natura petrografica, purché rispondente ai requisiti di accettazione riportati nella tabella 6 traffico tipo M e P (extraurbana) e nella tabella 6 traffico tipo L (urbana), della norma C.N.R. B.U. n.° 139/1992. La granulometria dell'aggregato lapideo deve rientrare nel fuso granulometrico per strati di usura previsto dal "Catalogo delle Pavimentazioni Stradali" CNR 1993. La percentuale di bitume sarà compresa all'incirca tra il 5,5 - 6 %. In ogni caso il dosaggio in bitume e l'assortimento granulometrico ottimali devono essere determinati mediante metodo Marshall. Nel caso di studio Marshall la miscela ottimale dovrà presentare, le seguenti caratteristiche: stabilità non inferiore a 1000 kg, rigidezza non inferiore a 300 kg/mm e vuoti residui sui campioni compresi tra 3 e 6 %. Il prezzo di applicazione prevede la preparazione della superficie di stesa, la predisposizione dei giunti di strisciata e lo spandimento di mano di ancoraggio con emulsione bituminosa cationica a rapida rottura (dosaggio di bitume residuo pari a 0,30-0,35 kg/m ²), la stesa del conglomerato mediante vibrofinitrice, le cui dimensioni minime permettano interventi in strade di larghezza non inferiore a 3 m, ed il costipamento dello stesso con rullo tandem vibrante, fino a dare lo strato finito a perfetta regola d'arte, privo di sgranamenti e difetti visivi dovuti a segregazione degli inerti, ben regolare (scostamenti della superficie rispetto al regolo di 4 m inferiori a 1,0 cm in qualsiasi direzione per le strade extraurbane) (scostamenti della superficie rispetto al regolo di 4 m inferiori a 0,5 cm in qualsiasi direzione per le strade urbane). La densità in opera dovrà risultare non inferiore al 97% di quella determinata nello studio Marshall. per strade in ambito extraurbano - per ogni m ² e per ogni cm di spessore euro (tre/46)	m ² /cm	3,46

Num.Ord. TARIFFA	DESCRIZIONE DELL'ARTICOLO	unità di misura	PREZZO UNITARIO
Nr. 43 06.01.06.002	idem c.s. ...in ambito urbano - per ogni m ² e per ogni cm di spessore euro (tre/67)	m ² /cm	3,67
Nr. 44 06.02.02.002	Pavimentazione di marciapiedi con pietrine di cemento, con la superficie vista rigata, di spessore non inferiore a 2,5 cm e di dimensioni 40x40 cm su idoneo massetto in conglomerato cementizio da compensarsi a parte, poste in opera su letto di malta cementizia dosata a 300 kg di cemento per m ³ di sabbia, compresi la boiaccatura dei giunti, la pulitura ed ogni altro onere per dare il lavoro finito a perfetta regola d'arte. dimensione 25x25 cm euro (trentanove/95)	m ²	39,95
Nr. 45 06.02.03	Pavimentazione di marciapiedi in battuto cementizio dello spessore complessivo di 10 cm, di cui 8,5 cm di conglomerato cementizio di classe C 8/10 e 1,5 cm di malta cementizia dosata a 400 kg di cemento, compresi ogni onere per la regolarizzazione del piano di posa, la lisciatura con cemento in polvere, la rigatura, la bocciardatura ed ogni altro onere per dare il lavoro finito a perfetta regola d'arte. euro (trentatre/00)	m ²	33,00
Nr. 46 13.03.02.001	Fornitura e posa in opera di tubazioni in polietilene ad alta densità` tipo PE 100 (sigma 80) serie PFA16-SDR11, realizzate in conformità` alla norma UNI EN 12201-2, e avranno: - Le Strisce Identificative di colore Blu oppure di colore totalmente di colore Blu per trasporto ACQUA POTABILE e saranno corrispondenti alle prescrizioni igienico - sanitarie del D.M. 174 del 06/04/2004 - Ministero della salute ss.mm.ii. Inoltre dovranno essere in possesso delle certificazioni di conformità` alle norme UNI EN 12201-2 ed UNI EN 1622, rilasciate da organismi accreditati secondo UNI CEI EN ISO/ IEC 17065. - Le Strisce Identificative di colore Marrone oppure di colore totalmente Marrone per trasporto di ACQUE REFLUE e riporteranno la marcatura prevista dalle norme 12201 ed ISO 4427 rilasciate da organismi accreditati secondo UNI CEI EN ISO/ IEC 17065,Dovrà essere presente sulla tubazione la marcatura prevista dalle citate norme oltre la serie corrispondente alla PN pressione massima di esercizio; Le tubazioni verranno prodotte in stabilimento con sistema di gestione con certificazione ISO 9001 (preferenziale anche ISO 14001 e ISO 45001. Sono altresì` compresi: la formazione delle giunzioni e l'esecuzione delle stesse per saldatura di testa o mediante raccordi, i tagli e gli sfridi, l'esecuzione delle prove idrauliche; il lavaggio e la disinfezione ed ogni altro onere e magistero per dare l'opera completa a perfetta regola d'arte. D esterno 20 mm euro (cinque/15)	m	5,15
Nr. 47 13.03.02.002	idem c.s. ...D esterno 25 mm euro (cinque/95)	m	5,95
Nr. 48 13.03.02.003	idem c.s. ...D esterno 32 mm euro (sette/11)	m	7,11
Nr. 49 13.03.02.004	idem c.s. ...D esterno 40 mm euro (otto/93)	m	8,93
Nr. 50 13.03.02.005	idem c.s. ...D esterno 50 mm euro (undici/64)	m	11,64
Nr. 51 13.03.02.006	idem c.s. ...D esterno 63 mm euro (quindici/94)	m	15,94
Nr. 52 13.03.02.007	idem c.s. ...D esterno 75 mm euro (diciannove/70)	m	19,70
Nr. 53 13.03.02.008	idem c.s. ...D esterno 90 mm euro (ventisei/34)	m	26,34
Nr. 54 13.03.02.009	idem c.s. ...D esterno 110 mm euro (trentasei/57)	m	36,57
Nr. 55 13.03.02.010	idem c.s. ...D esterno 125 mm euro (quarantasei/41)	m	46,41
Nr. 56 13.03.02.011	idem c.s. ...D esterno 140 mm euro (cinquantaquattro/94)	m	54,94
Nr. 57 13.03.02.012	idem c.s. ...D esterno 160 mm euro (settanta/08)	m	70,08
Nr. 58 13.03.02.013	idem c.s. ...D esterno 180 mm euro (ottantadue/94)	m	82,94
Nr. 59 13.03.02.014	idem c.s. ...D esterno 200 mm euro (centouno/21)	m	101,21
Nr. 60 13.07.03.003	Fornitura, trasporto e posa in opera di tubazioni per fognatura in PVC-U costruite secondo le norme UNI-EN 1401 con sistema di giunzione a bicchiere e guarnizione di tenuta elastomerica conforme alle norme UNI-EN 681/1. Le tubazioni riporteranno la marcatura prevista dalle citate norme ed in particolare il codice d'installazione U o UD, la serie corrispondente alla rigidità SN 8 kN/m ² , il marchio di qualità rilasciato da Ente di Certificazione accreditato secondo UNI- CEI-EN 45011, compresi: i tagli e gli sfridi, l'esecuzione delle prove idrauliche, il lavaggio e la disinfezione ed ogni altro onere e magistero per dare l'opera completa a perfetta regola d'arte escluso la formazione del letto di posa e del rinfiacco con materiale idoneo da compensarsi a parte. D esterno		

Num.Ord. TARIFFA	DESCRIZIONE DELL'ARTICOLO	unità di misura	P R E Z Z O UNITARIO
	160 mm; interno 150,6 mm euro (quindici/88)	m	15,88
Nr. 61 13.07.03.004	idem c.s. ...D esterno 200 mm; interno 188,2 mm euro (ventuno/89)	m	21,89
Nr. 62 13.08.01	Formazione del letto di posa, rinfiacco e ricoprimento delle tubazioni di qualsiasi genere e diametro, con materiale permeabile arido (sabbia o pietrisco min), proveniente da cava, con elementi di pezzatura non superiori a 30 mm, compresa la fornitura, lo spandimento e la sistemazione nel fondo del cavo del materiale ed il costipamento. euro (ventisette/35)	m ³	27,35
Nr. 63 26.01.26	Recinzione perimetrale di protezione in rete estrusa di polietilene ad alta densità HDPE di vari colori a maglia ovoidale, fornita e posta in opera di altezza non inferiore a m 1,20. Sono compresi: l'uso per tutta la durata dei lavori al fine di assicurare una gestione del cantiere in sicurezza; il tondo di ferro, del diametro minimo di mm 14, di sostegno posto ad interasse massimo di m 1,50; l'infissione nel terreno per un profondità non inferiore a cm 50 del tondo di ferro; le legature per ogni tondo di ferro con filo zincato del diametro minimo di mm 1,4 posto alla base, in mezzeria ed in sommità dei tondi di ferro, passato sulle maglie della rete al fine di garantirne, nel tempo, la stabilità e la funzione; tappo di protezione in PVC "fungo" inserita all'estremità superiore del tondo di ferro; la manutenzione per tutto il periodo di durata dei lavori, sostituendo, o riparando le parti non più idonee; compreso lo smantellamento, l'accatastamento e l'allontanamento a fine lavori. tutti i materiali costituenti la recinzione sono e restano di proprietà dell'impresa. Misurata a metro quadrato di rete posta in opera, per l'intera durata dei lavori. euro (quattordici/14)	m ²	14,14
Nr. 64 26.01.29	Recinzione provvisoria modulare da cantiere alta cm 200, realizzata in pannelli con tamponatura in rete elettrosaldata zincata a maglia rettangolare fissata perimetralmente ad un telaio in profilato metallico anch'esso zincato e sostenuti al piede da elementi prefabbricati in calcestruzzo a colore naturale o plasticato, ancorato alla pavimentazione esistente mediante tasselli e/o monconi inclusi nel prezzo. Nel prezzo sono altresì comprese eventuali controventature, il montaggio ed il successivo smontaggio. Valutata al metro quadrato per tutta la durata dei lavori. euro (diciannove/36)	m ²	19,36
Nr. 65 AN.004	Costruzione di utenza idrica, compreso l'allacciamento alla condotta principale in ghisa del diametro di mm. 125/150, eseguita con tubazione in polietilene da mm. 20/32 (1/2" - 1") fino alla lunghezza di ml. 4.00, compreso e compensato nel prezzo lo scavo necessario, eseguito a mano con l'ausilio di martello pneumatico, il collare di presa in ghisa, il rubinetto di presa e la raccorderia in ottone, il rinterro dello scavo con misto granulometrico o tout venant di cava, il ripristino della pavimentazione stradale in conglomerato bituminoso (bynderino spessore reso cm. 5), su massetto di calcestruzzo magro dello spessore di almeno cm. 15, ed ogni altro onere e magistero per dare il lavoro realizzato a perfetta regola d'arte. euro (trecentodiciassette/92)	cadauna	317,92
Nr. 66 AN.005	Costruzione di utenza idrica, compreso l'allacciamento alla condotta principale in polietilene del diametro di mm. 40/63, eseguita con tubazione in polietilene da mm. 20/32 (1/2" - 1") fino alla lunghezza di mt. 4.00, compreso e compensato nel prezzo lo scavo necessario, eseguito a mano con l'ausilio del martello pneumatico, il collare o sella di presa in polietilene elettrosaldabile, il rubinetto di presa in ottone, la raccorderia in ottone, il rinterro dello scavo con misto granulometrico o tout venant di cava, il ripristino della pavimentazione stradale in conglomerato bituminoso (bynderino spessore reso cm. 5), su massetto di calcestruzzo magro dello spessore di almeno cm. 15, ed ogni altro onere e magistero per dare il lavoro realizzato a perfetta regola d'arte. euro (trecentodici/93)	cadauna	312,93
Nr. 67 AN.006	Costruzione di utenza idrica, compreso l'allacciamento alla condotta principale in ghisa del diametro di mm. 180/200, eseguita con tubazione in polietilene da mm. 20/32 (1/2" - 1") fino alla lunghezza di ml. 4.00, compreso e compensato nel prezzo lo scavo necessario, eseguito a mano con l'ausilio di martello pneumatico, il collare di presa in ghisa, il rubinetto di presa e la raccorderia in ottone, il rinterro dello scavo con misto granulometrico o tout venant di cava, il ripristino della pavimentazione stradale in conglomerato bituminoso (bynderino spessore reso cm. 5), su massetto di calcestruzzo magro dello spessore di almeno cm. 15, ed ogni altro onere e magistero per dare il lavoro realizzato a perfetta regola d'arte. euro (trecentoventidue/55)	cadauna	322,55
Nr. 68 AN.008	Sostituzione di contatore idrico in utenze esistenti laddove quello preesistente non è più funzionante. Il nuovo contatore idrico, da 1/2" per acqua calda a quadrante bagnato di ottima qualità, dovrà essere accettato prima dell'istallazione dal Direttore del Servizio. Sono comprese nel prezzo i seguenti oneri: fornitura del contatore nuovo, fornitura di tutta la raccorderia necessaria per la sostituzione del nuovo misuratore, la piombatura, la registrazione nell'apposita scheda, lo smaltimento del vecchio misuratore in centri autorizzati allo smaltimento e quanto altro necessario per la riattivazione del sistema di misurazione a regola d'arte. euro (settantacinque/04)	cadauno	75,04
Nr. 69 AN.009	Sostituzione di contatore idrico in utenze esistenti laddove quello preesistente non è più funzionante. Il nuovo contatore idrico, da 3/4" per acqua calda a quadrante bagnato di ottima qualità, dovrà essere accettato prima dell'istallazione dal Direttore del Servizio. Sono comprese nel prezzo i seguenti oneri: fornitura del contatore nuovo, fornitura di tutta la raccorderia necessaria per la sostituzione del nuovo misuratore, la piombatura, la registrazione nell'apposita scheda, lo smaltimento del vecchio misuratore in centri autorizzati allo smaltimento e quanto altro necessario per la riattivazione del sistema di misurazione a regola d'arte.- euro (ottantacinque/04)	cadauno	85,04
Nr. 70 AN.01	Costruzione di utenza idrica, compreso l'allacciamento alla condotta principale in ghisa/polietilene del diametro di mm. 60, eseguita con tubazione in polietilene da mm. 20/32 (1/2" - 1") fino alla lunghezza di ml. 4.00, compreso e compensato nel prezzo lo scavo necessario, eseguito a mano con l'ausilio di martello pneumatico, il collare di presa in ghisa, il rubinetto di presa, la raccorderia in ottone, il rinterro dello scavo con misto granulometrico o tout venant di cava, il ripristino della pavimentazione stradale in conglomerato bituminoso (bynderino spessore reso cm. 5), su massetto di calcestruzzo magro dello spessore di almeno cm. 10, ed ogni altro onere e magistero per dare il lavoro realizzato a perfetta regola d'arte. euro (quattrocento/33)	cadauno	400,33

Num.Ord. TARIFFA	DESCRIZIONE DELL'ARTICOLO	unità di misura	PREZZO UNITARIO
Nr. 71 AN.010	Sostituzione di contatore idrico in utenze esistenti laddove quello preesistente non è più funzionante. Il nuovo contatore idrico, da 1" per acqua calda a quadrante bagnato di ottima qualità, dovrà essere accettato prima dell'installazione dal Direttore del Servizio. Sono comprese nel prezzo i seguenti oneri: fornitura del contatore nuovo, fornitura di tutta la raccorderia necessaria per la sostituzione del nuovo misuratore, la piombatura, la registrazione nell'apposita scheda, lo smaltimento del vecchio misuratore in centri autorizzati allo smaltimento e quanto altro necessario per la riattivazione del sistema di misurazione a regola d'arte.- euro (novantasei/29)	cadauno	96,29
Nr. 72 AN.013	Fornitura e collocazione di contatore idrico da ½" per acqua calda a quadrante bagnato di ottima qualità, accettato prima dell'installazione dal Direttore del Servizio, da installare nelle nuove utenze. Sono comprese nel prezzo i seguenti oneri: fornitura del contatore nuovo, la piombatura, la registrazione nell'apposita scheda, lo smaltimento del vecchio misuratore in centri autorizzati allo smaltimento e quanto altro necessario per l'attivazione del sistema di misurazione a regola d'arte.- euro (quarantacinque/38)	cadauno	45,38
Nr. 73 AN.014	Fornitura e collocazione di contatore idrico da 1" per acqua calda a quadrante bagnato di ottima qualità, accettato prima dell'installazione dal Direttore del Servizio, da installare nelle nuove utenze. Sono comprese nel prezzo i seguenti oneri: fornitura del contatore nuovo, la piombatura, la registrazione nell'apposita scheda, lo smaltimento del vecchio misuratore in centri autorizzati allo smaltimento e quanto altro necessario per l'attivazione del sistema di misurazione a regola d'arte.- euro (sessantasei/63)	cadauno	66,63
Nr. 74 AN.015	Compenso per lo smontaggio ed asportazione del contatore da utenze private dalle dimensioni 1/2" - 1". E' compreso nel prezzo il trasporto al magazzino comunale, il tappo forato per la chiusura della condotta per l'utenza cessata, la realizzazione di idonea sigillatura dell'utenza ed ogni altro onere e magistero per dare il lavoro completo a perfetta regola d'arte. euro (diciassette/91)	a corpo	17,91
Nr. 75 AN.017	Riparazione utenza idrica eseguita su tubazione in polietilene da mm. 40/50, compreso e compensato nel prezzo lo scavo necessario, eseguito a mano con l'ausilio di martello pneumatico, la sostituzione di eventuale tratto di tubazione fino ad 1 metro, la raccorderia in ottone, il rinterro dello scavo con misto granulometrico o tout venant di cava, il ripristino della pavimentazione stradale in conglomerato bituminoso (bynderino spessore reso m.5), su massetto di calcestruzzo magro dello spessore di almeno cm. 15, ed ogni altro onere e magistero per dare il lavoro realizzato a perfetta regola d'arte. euro (duecentosessantanove/98)	cadauno	269,98
Nr. 76 AN.019	Fornitura e collocazione di pozzetto del tipo prefabbricato in cemento vibrato, senza fondo, dimensioni esterne minime 60x60x60 cm, compreso lo scavo occorrente e il successivo ricolmamento, le sillature ed altro onere e magistero per dare l'opera completa a perfetta regola d'arte. euro (sessanta/57)	cad.	60,57
Nr. 77 AN.02	Costruzione di utenza idrica, compreso l'allacciamento alla condotta principale in ghisa/polietilene del diametro di mm. 80, eseguito con tubazione in polietilene da mm. 20/32 (1/2" - 1") fino alla lunghezza di ml. 4.00, compreso e compensato nel prezzo lo scavo necessario, eseguito a mano con l'ausilio di martello pneumatico, il collare di presa in ghisa, il rubinetto di presa, la raccorderia in ottone, il rinterro dello scavo con misto granulometrico o tout venant di cava, il ripristino della pavimentazione stradale in conglomerato bituminoso (bynderino spessore reso cm. 5), su massetto di calcestruzzo magro dello spessore di almeno cm. 10, ed ogni altro onere e magistero per dare il lavoro realizzato a perfetta regola d'arte. euro (quattrocentootto/79)	cadauno	408,79
Nr. 78 AN.020	Fornitura di serbatoio in polietilene lineare, resistente agli agenti atmosferici e ai raggi UV, insensibile all'invecchiamento, di forma cilindrica (porcellino), completo di coperchio, da collocare all'interno dei locali adibiti alla clorazione - capienza di 1.000 litri. euro (duecentosessantadue/04)	cad.	262,04
Nr. 79 AN.021	idem c.s. ...capienza di 500 litri. euro (centoottantasette/04)	cad.	187,04
Nr. 80 AN.022	Fornitura e collocazione di valvola a saracinesca in ghisa sferoidale a cuneo gommatto completa di volantino di manovra e cappellotto, a corpo piatto, DN 63, per pressioni di esercizio PN16 bar, idonea per acqua potabile a norma EN 1074-2, rivestimento in vernice epossidica applicato elettrostaticamente internamente ed esternamente, completa di flange, raccorderie, bulloni ed ogni altro onere e magistero per dare il lavoro realizzato a perfetta regola d'arte. euro (trecentouno/92)	cadauna	301,92
Nr. 81 AN.023	Fornitura e collocazione di filtro separatore idrociclone conico da installare presso l'impianto di captazione secondo le indicazioni della D.L. Il filtro idrociclone, idoneo per separare dall'acqua proveniente dai pozzi un'alta percentuale di sabbia o particelle più pesanti dell'acqua, dovrà essere dotato di attacchi (in entrata ed in uscita) flangiati da 3", corpo desabbiatore dello spessore di 3 mm in acciaio zincato e verniciato con vernici bicomponenti contro gli agenti atmosferici, contenitore per la raccolta delle sostanze filtrate, di valvola di spurgo per lo svuotamento del contenitore, ed avere le seguenti caratteristiche: portata 36 mc/h, dimensioni minime di 1200 mm di altezza, 300 mm di larghezza in sommità, 480 mm di larghezza alla base di appoggio, 45 Kg di peso, pressione 10 bar. Sono compresi nel prezzo la fornitura e collocazione di tutti gli accessori, manometri a glicerina, valvole a sfera, ed ogni altro onere e magistero per dare il lavoro completo e funzionante a perfetta regola d'arte secondo la scheda tecnica in dotazione. euro (cinquecentosettantacinque/10)	cadauna	575,10
Nr. 82 AN.024	Derivazione per l'allacciamento delle utenze idriche private, eseguita con tubazione in polietilene del PN 16 del diametro 40/50/63 mm, compreso lo scavo eseguito a mano con l'ausilio di martello pneumatico, la staffa, la raccorderia in ottone, il rinterro con misto granulometrico o tout venant di cava, il ripristino della pavimentazione stradale, compreso marciapiedi ed aiuole, in conglomerato bituminoso (spessore reso cm.5), o di pietrine di cemento, previo massetto di calcestruzzo magro dello spessore non inferiore a cm. 15, e dogni altro onere e magistero per dare il lavoro realizzato a perfetta regola d'arte.		

Num.Ord. TARIFFA	DESCRIZIONE DELL'ARTICOLO	unità di misura	P R E Z Z O UNITARIO
Nr. 83 AN.025	<p>euro (centoquarantanove/62)</p> <p>Derivazione per l'allacciamento delle utenze idriche private, eseguita con tubazione in polietilene del PN 16 del diametro 80/110 mm, compreso lo scavo eseguito a mano con l'ausilio di martello pneumatico, la staffa, la raccorderia in ottone, il rinterro con misto granulometrico o tout venant di cava, il ripristino della pavimentazione stradale, compreso marciapiedi ed aiuole, in conglomerato bituminoso (spessore reso cm.5), o di pietrine di cento, previo massetto di calcestruzzo magro dello spessore non inferiore a cm. 15, e dogni altro onere e magistero per dare il lavoro realizzato a perfetta regola d'arte.</p> <p>euro (centosessanta/86)</p>	cadauno	149,62
Nr. 84 AN.026	<p>Fornitura e collocazione di rubinetto a sfera di tipo pesante per esterni con portagomma e leva in alluminio, attacco 1/2", per pressioni di esercizio PN16 bar, idoneo per acqua potabile, completa di eventuali raccorderie, bulloni ed ogni altro onere e magistero per dare il lavoro completo a perfetta regola d'arte.</p> <p>euro (ventidue/91)</p>	m	160,86
Nr. 85 AN.027	<p>Fornitura e posa in opera di tubazione costituita da tre tubi idonei al passaggio di ipoclorito di sodio per il collegamento dalla pompetta dosatrice alla vasca di accumulo dell'acqua. La tubazione, costituita da ogni tubo del diametro di 5 mm dovrà essere in gomma flessibile, essere posta in opera all'interno di cavidotti esistenti e/o staffata a parete per mezzo di idonei ancoraggi. E' compreso nel prezzo tutto il materiale e l'attrezzatura occorrente per dare il lavoro finito e funzionante a perfetta regola d'arte.</p> <p>euro (dieci/16)</p>	cadauna	22,91
Nr. 86 AN.028	<p>Fornitura e posa in opera, a scavo aperto, di giunto di riparazione a sei tiranti, fascia in acciaio inox A304 larghezza 600 mm, morsetto in ghisa sferoidale GS350 - 22 (UNI ISO 1083) rivestito con vernice epossidica, perno di bloccaggio fascia/morsetto in acciaio inox, guarnizione in elastomero atossico NBR in conformità al D.M. n. 174 del 06/04/2004 (sostituisce la Circ. Min. Sanità n. 102 del 02/12/78), bulloni di serraggio in acciaio 6S, a testa esagonale (UNI 5587). Sono escluse le operazioni di disfacimento e scomposizione della pavimentazione stradale. E' compreso nel prezzo la pulizia e la preparazione della superficie del tratto della condotta da intervenire, nonché ogni altro onere e magistero per dare il lavoro finito a perfetta regola d'arte. Diametro Nominale da 200 mm, pressione di esercizio 16 bar.</p> <p>euro (trecentocinquanta/52)</p>	m	10,16
Nr. 87 AN.029	<p>Fornitura e posa in opera, a scavo aperto, di giunto di riparazione a tre tiranti, fascia in acciaio inox A304 larghezza 200 mm, morsetto in ghisa sferoidale GS350 - 22 (UNI ISO 1083) rivestito con vernice epossidica, perno di bloccaggio fascia/morsetto in acciaio inox, guarnizione in elastomero atossico NBR in conformità al D.M. n. 174 del 06/04/2004 (sostituisce la Circ. Min. Sanità n. 102 del 02/12/78), bulloni di serraggio in acciaio 6S, a testa esagonale (UNI 5587). Sono escluse le operazioni di disfacimento e scomposizione della pavimentazione stradale. E' compreso nel prezzo la pulizia e la preparazione della superficie del tratto della condotta da intervenire, nonché ogni altro onere e magistero per dare il lavoro finito a perfetta regola d'arte. Diametro Nominale da 160 mm, pressione di esercizio 16 bar.</p> <p>euro (centotrentaquattro/06)</p>	cadauno	350,52
Nr. 88 AN.03	<p>Fornitura e posa in opera, a scavo aperto, di giunto di riparazione a tre tiranti, fascia in acciaio inox A304 larghezza 200 mm, morsetto in ghisa sferoidale GS350 - 22 (UNI ISO 1083) rivestito con vernice epossidica, perno di bloccaggio fascia/morsetto in acciaio inox, guarnizione in elastomero atossico NBR in conformità al D.M. n. 174 del 06/04/2004 (sostituisce la Circ. Min. Sanità n. 102 del 02/12/78), bulloni di serraggio in acciaio 6S, a testa esagonale (UNI 5587). Sono escluse le operazioni di disfacimento e scomposizione della pavimentazione stradale. E' compreso nel prezzo la pulizia e la preparazione della superficie del tratto della condotta da intervenire, nonché ogni altro onere e magistero per dare il lavoro finito a perfetta regola d'arte. Diametro Nominale da 110 mm, pressione di esercizio 16 bar.</p> <p>euro (quattrocentodiciannove/62)</p>	cadauno	134,06
Nr. 89 AN.030	<p>Costruzione di utenza idrica, compreso l'allacciamento alla condotta principale in ghisa/polietilene del diametro di mm. 100, eseguita con tubazione in polietilene da mm. 20/32 (1/2" - 1") fino alla lunghezza di ml. 4.00, compreso e compensato nel prezzo lo scavo necessario, eseguito a mano con l'ausilio di martello pneumatico, il collare di presa in ghisa, il rubinetto di presa, la raccorderia in ottone, il rinterro dello scavo con misto granulometrico o tout venant di cava, il ripristino della pavimentazione stradale in conglomerato bituminoso (bynderino spessore reso cm. 5), su massetto di calcestruzzo magro dello spessore di almeno cm. 10, ed ogni altro onere e magistero per dare il lavoro realizzato a perfetta regola d'arte.</p> <p>euro (quattrocentodiciannove/62)</p>	cadauno	419,62
Nr. 90 AN.031	<p>Fornitura e posa in opera, a scavo aperto, di giunto di riparazione a tre tiranti, fascia in acciaio inox A304 larghezza 200 mm, morsetto in ghisa sferoidale GS350 - 22 (UNI ISO 1083) rivestito con vernice epossidica, perno di bloccaggio fascia/morsetto in acciaio inox, guarnizione in elastomero atossico NBR in conformità al D.M. n. 174 del 06/04/2004 (sostituisce la Circ. Min. Sanità n. 102 del 02/12/78), bulloni di serraggio in acciaio 6S, a testa esagonale (UNI 5587). Sono escluse le operazioni di disfacimento e scomposizione della pavimentazione stradale. E' compreso nel prezzo la pulizia e la preparazione della superficie del tratto della condotta da intervenire, nonché ogni altro onere e magistero per dare il lavoro finito a perfetta regola d'arte. Diametro Nominale da 110 mm, pressione di esercizio 16 bar.</p> <p>euro (novanta/51)</p>	cadauno	90,51
Nr. 91 AN.24	<p>Fornitura di conglomerato bituminoso a freddo in sacchi da kg. 25. E' compreso nel prezzo l'onere per il trasporto direttamente nei magazzini comunali, lo scarico e sistemazione in sito e tutto quanto necessario per fornire il materiale perfettamente integro e pronto all'uso.</p> <p>euro (sedici/00)</p>	n.	16,00
Nr. 92 AN.25	<p>Fornitura di conglomerato bituminoso a freddo in sacchi da kg. 25. E' compreso nel prezzo l'onere per il trasporto direttamente nei magazzini comunali, lo scarico e sistemazione in sito e tutto quanto necessario per fornire il materiale perfettamente integro e pronto all'uso. Sono comprese le necessarie ed opportune opere provvisoriale e di sicurezza per la delimitazione delle aree di lavoro secondo le modalità e indicazioni della D.L..</p> <p>euro (tredici/54)</p>	cadauno	13,54
Nr. 92 AN.25	<p>Intervento di rappezzatura di buche stradali con l'utilizzazione di conglomerato bituminoso a freddo. E' compreso nel prezzo l'onere per la preparazione della zona da bitumare, la rimozione del materiale inerte in esubero e il successivo carico e trasporto a rifiuto alle pubbliche discariche dello stesso. E' altresì compreso nel prezzo il trasporto in sito del conglomerato bituminoso a freddo in sacchi da kg. 25, lo spandimento dello stesso nella zona da bitumare, il costipamento fino a raggiungere un adeguato spessore non inferiore a 5 cm e quant'altro necessario per ridare la sovrastruttura stradale uniforme, priva di insidie e ultimata a perfetta regola d'arte. Sono comprese le necessarie ed opportune opere provvisoriale e di sicurezza per la delimitazione delle aree di lavoro secondo le modalità e indicazioni della D.L..</p> <p>euro (cinquantacinque/63)</p>	mq	55,63

Num.Ord. TARIFFA	DESCRIZIONE DELL'ARTICOLO	unità di misura	P R E Z Z O UNITARIO
Nr. 93 AN.26	Intervento di rappezzatura della pavimentazione stradale esistente con conglomerato bituminoso a caldo per tappetino o bynderino di qualsiasi spessore. E' compreso nel prezzo l'onere per la preparazione della zona da bitumare, la rimozione del materiale inerte in esubero e il successivo carico e trasporto a rifiuto alle pubbliche discariche. E', altresì, compreso nel prezzo l'onere per il carico del conglomerato bituminoso a caldo dai relativi stabilimenti di produzione, il trasporto in sito, lo spandimento nella zona da bitumare, il costipamento dello stesso con l'ausilio della piastra vibrante e/o del rullo compressore e quant'altro necessario per ridare la sovrastruttura stradale uniforme, priva di insidie e ultimata a perfetta regola d'arte. Sono comprese le necessarie ed opportune opere provvisorie e di sicurezza per la delimitazione delle aree di lavoro secondo le modalità e indicazioni della D.L.. euro (quattrocentoventuno/44)	mc	421,44
Nr. 94 Asfalto a freddo	Asfalto a freddo in sacchi da kg.25.- euro (dieci/00)	cadauno	10,00
Nr. 95 Attrezzatura minuta	Attrezzatura minuta per l'esecuzione di lavori da eseguire a mano, quali piccone, pala, martello, mazza, piccozza, scalpello, subbia, cazzuola ed ogni altra attrezzatura minuta che si dovesse rendere necessaria per l'esecuzione delle attività a semplice richiesta dal D.L.. euro (quindici/00)	a corpo	15,00
Nr. 96 Autocarro	Autocarro con cassone compreso carburante e conducente. euro (quarantauno/50)	h	41,50
Nr. 97 Autocarro 12-40 q.li	Nolo furgone cassonato, in piena efficienza, della portata da 15-40 q.li, compreso carburante, lubrificante e conducente. euro (cinquantaquattro/10)	h	54,10
Nr. 98 Autocarro 40-60 q.li	Nolo di autocarro ribaltabile, in piena efficienza, della portata 40-75 q.li, compreso carburante, lubrificante e conducente. euro (settantadue/40)	h	72,40
Nr. 99 Autogrù	Nolo di autocarro con gru, q. 75 da 5000 Kg.. E' compreso nel prezzo il costo dell'operatore/conducente, il carburante ed ogni altro onere per dare il mezzo perfettamente funzionante. euro (ottantadue/20)	h	82,20
Nr. 100 Autospurgo	Nolo di autospurgo canal-jet per espurgo di condotte fognanti, pozzetti d'ispezione, vasche di raccolta liquami etc, fornito in cantiere compreso carburante, lubrificante, acqua, operatore e quant'altro occorre per eseguire il lavoro a perfetta regola d'arte. euro (centotré/40)	h	103,40
Nr. 101 Basola	Basola in pietrame calcareo, retta o curva, avente sezione 30x12 cm, lunghezza non inferiore a 60 cm, con faccia a vista lavorata a puntillo. euro (trentaotto/00)	m	38,00
Nr. 102 Bigiunto ott 40/50mm	Bigiunto in ottone da 40/50 mm. euro (quindici/00)	N	15,00
Nr. 103 Bigiunto ottone 1/2"	idem c.s. ...ottone da 1/2". euro (sei/00)	N	6,00
Nr. 104 Bigiunto ottone 63mm	idem c.s. ...ottone da 63 mm. euro (trentacinque/00)	N	35,00
Nr. 105 Bulloni per 110 mm	Bulloni in acciaio per giunto di riparazione fascia di 200 mm - diametro nominale da 110 mm, pressione di esercizio 16 bar. euro (undici/00)	cadauno	11,00
Nr. 106 Bulloni per 200 mm	Bulloni in acciaio per giunto di riparazione fascia di 200 mm - diametro nominale da 160 mm, pressione di esercizio 16 bar. euro (venti/00)	cadauno	20,00
Nr. 107 Bulloni per 600 mm	Bulloni in acciaio per giunto di riparazione fascia di 600 mm - diametro nominale da 200 mm, pressione di esercizio 16 bar. euro (trentasette/00)	cadauno	37,00
Nr. 108 Bulloni per flangia	Bulloni e dadi in acciaio per giunto flangiato M20. euro (uno/80)	cadauno	1,80
Nr. 109 Caditoia	Caditoia stradale prefabbricata in conglomerato cementizio delle dimensioni di 80x50x80 cm a doppio comparto con chiusura idraulica. euro (cinquantacinque/00)	cadauno	55,00
Nr. 110 Calcestruzzo	Calcestruzzo cl. XC3, XD1, XA1, cons. S4 o S5 C28/35 euro (centoquaranta/50)	m3	140,50
Nr. 111 Casseformi stradali	Casseformi per opere stradali euro (quattordici/80)	mq	14,80
Nr. 112 Cemento	Cemento classe 325 R in sacchi euro (ventuno/90)	q	21,90
Nr. 113	Chiusino in cemento delle dimensioni di cm 50x50 spessore 8 cm, pedonale in cemento chiuso o grigliato.		

Num.Ord. TARIFFA	DESCRIZIONE DELL'ARTICOLO	unità di misura	PREZZO UNITARIO
Chiusino 50x50 Nr. 114 Congl. bitum.	euro (quindici/00) Conglomerato bituminoso per strato di usura confezionato a caldo in impianti idonei con granulati di appropriata granulometria e qualità con resistenza agli urti ed all'usura per attrito minore di 22 determinata con prova Los Angeles, e bitume puro di penetrazione non superiore a 80/100 con dosaggio corrispondente a quello della percentuale ottima di bitume determinata con la prova Marshall, compresa la fornitura e la necessaria attrezzatura per la stesa dell'emulsione bituminosa al 55% in misura non inferiore ad 1 kg ogni m2 -. Misurato in frasca.	cadauno	15,00
	euro (centosessantaquattro/00)	m3	164,00
Nr. 115 Conglomerato o cement.	Conglomerato cementizio confezionato a mano, dosato a 250 kg di cemento per m3 di impasto, compreso inerti, acqua e gli oneri per il getto eseguito a mano.	m3	105,00
Nr. 116 Contatore 1"	Contatore idrico da 1 " per acqua calda a quadrante bagnato di ottima qualità.- euro (cinquanta/00)	cadauno	50,00
Nr. 117 Contatore 1/ 2"	Contatore idrico da ½ " per acqua calda a quadrante bagnato di ottima qualità.- euro (trentacinque/00)	cadauno	35,00
Nr. 118 Contatore 3/ 4"	Contatore idrico da ¾ " per acqua calda a quadrante bagnato di ottima qualità.- euro (quaranta/00)	cadauno	40,00
Nr. 119 Elettropompa	Nolo a caldo di elettropompa a scoppio ad immersione con prevalenza fino a 10 metri e portata fino a 500 litri/minuto, data in nolo perfettamente funzionante. È compreso il gruppo elettrogeno di adeguata potenza in grado di far funzionare la l'elettropompa, il carburante, il lubrificante nonché il manovratore (operario comune) addetto saltuariamente ed ogni altro onere e magistero per eseguire gli interventi a regola d'arte nonché le necessarie ed opportune opere provvisorie e di sicurezza per la delimitazione delle aree di lavoro. euro (sessantacinque/00)	h	65,00
Nr. 120 Escavatore	Escavatore cingolato in condizioni di piena efficienza, fornito in cantiere provvisto di benna, lama, e martello compreso operatore, carburante e lubrificante. Potenza non inferiore a 74 kW. euro (ottantauno/00)	h	81,00
Nr. 121 Escavatore	Escavatore idraulico cingolato da 122 kw per l'esecuzione di lavori di scavo, fornito direttamente sul luogo di lavoro compreso operatore e carburante, con chiodo o con benna ed ogni altro onere per dare il mezzo in sito perfettamente funzionante. euro (centododici/80)	h	112,80
Nr. 122 Ferro in tondini	Ferro tondino Classi B450 C e B450 A in barre di qualsiasi diametro compreso il filo di ferro ricotto per le legature, dato franco cantiere o magazzino comunale. euro (zero/75)	kg	0,75
Nr. 123 Filtro separatoro	Filtro separatore idrociclone conico completo di attacchi flangiati da 3" in acciaio zincato e verniciato con vernici bicomponenti contro gli agenti atmosferici. euro (trecentonovantasette/00)	cadauna	397,00
Nr. 124 Flangia in acciaio	Flangia in acciaio filettata DN63. euro (nove/50)	cadauno	9,50
Nr. 125 Flex	Flex di adeguata potenza, completo di dischi, idoneo per eseguire tagli nelle sedi stradali. E' compreso nel prezzo l'onere per l'eventuale utilizzazione del gruppo elettrogeno di adeguata potenza, idoneo a garantire una corrente elettrica di 220, compreso carburante ed ogni altro onere per dare l'attrezzo perfettamente funzionante. euro (dieci/50)	h	10,50
Nr. 126 Giunto 110 mm	Giunto di riparazione a tre tiranti - diametro nominale da 110 mm, pressione di esercizio 16 bar. euro (quarantaotto/70)	cadauno	48,70
Nr. 127 Giunto 160 mm	Giunto di riparazione a tre tiranti - diametro nominale da 160 mm, pressione di esercizio 16 bar. euro (settantadue/00)	cadauno	72,00
Nr. 128 Giunto 200 mm	Giunto di riparazione a tre tiranti fascia 600 mm - diametro nominale da 200 mm, pressione di esercizio 16 bar. euro (duecentodiciotto/00)	cadauno	218,00
Nr. 129 Gruppo elettrogeno	Nolo di gruppo elettrogeno idoneo a garantire l'uso di martelli demolitori, pompe sommerse, etc.. della potenza erogata di 22 KVA. E' compreso nel prezzo l'onere per il carburante ed ogni altro onere per dare l'attrezzo perfettamente funzionante. euro (diciannove/50)	h	19,50
Nr. 130 Ipoclorito di sodio	Ipoclorito di sodio a 16 volumi per il trattamento di disinfezione e sanificazione di acque potabili, aventi caratteristiche chimico-fisiche conformi alle norme vigenti in materia per il "trattamento di acque destinate al consumo umano"conforme alla norma UNI EN 901:2002. euro (zero/65)	kg	0,65
Nr. 131 Martello demolitore	Martello demolitore funzionante completo di ogni accessorio per lavori stradali. euro (quattordici/50)	h	14,50

Num.Ord. TARIFFA	DESCRIZIONE DELL'ARTICOLO	unità di misura	PREZZO UNITARIO
Nr. 132 Miniescavatore	Miniescavatore cingolato in condizioni di piena efficienza, fornito in cantiere provvisto di benna, lama, e martello compreso operatore, carburante e lubrificante. Potenza non inferiore a 30 kW. euro (cinquantacinque/00)	h	55,00
Nr. 133 Misto granulometrico	Misto granulometrico avente dimensione massima degli elementi non superiore a 40 mm, passante a 2 mm compreso tra il 20% ed il 40%, passante al setaccio 0,075 mm compreso tra il 4% ed il 10%, granulometria ben assortita, esente da materiale argilloso, dato franco cantiere. euro (quindici/00)	m ³	15,00
Nr. 134 NP.01 (AN.44)	Intervento di autospurgo canal-jet per esecuzione di spurgo e/o pulizia di pozzetti e condotte fognarie di qualsiasi genere, prosciugamento di acque nere all'interno di scavi di qualsiasi larghezza e profondità. È compreso nel prezzo l'onere per la rimozione di chiusini, l'uso di pallone otturatore per qualsiasi tipologia di condotta fognaria e di eventuale attrezzatura minuta, l'asportazione del materiale depositato all'interno del pozzetto, la disotturazione, lo spurgo, il lavaggio con getto d'acqua ad alta pressione, la pulizia stradale nelle zone interessate dall'intervento e quant'altro necessario per dare il lavoro finito a perfetta regola d'arte secondo le modalità e indicazioni della D.L.. Sono altresì a carico dell'impresa l'esecuzione di qualsiasi opera per il ripristino di danneggiamenti causati per incuria, la ricollocazione del chiusino e gli oneri per le necessarie ed opportune opere provvisorie e di sicurezza per la delimitazione delle aree di lavoro. euro (centocinquantadue/06)	ora	152,06
Nr. 135 NP.02	Compenso addizionale per la realizzazione dello scavo di cui all'art. NP.01 per ogni metro di scavo di profondità successivo ai primi mt. 1.50, compreso e compensato nel prezzo il rinterro dello scavo con materiale idoneo, ed ogni altro onere e magistero per dare il lavoro realizzato a perfetta regola d'arte.- euro (cinquanta/00)	m	50,00
Nr. 136 NP.02 (13.03.08.00 4)	Fornitura, trasporto e posa in opera di tubazioni, per scarichi, in Pead o PP strutturato a doppia parete, interna liscia ed esterna corrugata, non in pressione, interrati, con classe di rigidità anulare SN 4 kN/m ² , con giunti a bicchiere e guarnizione elastomerica. I tubi dovranno recare le marcature previste dal pr. EN 13476, dovrà essere assicurata la tenuta idraulica del sistema di giunzione collaudata a 0,5 bar in pressione e 0,3 bar in depressione (EN 1277), compresi la fornitura dei materiali per le giunzioni e l'esecuzione delle medesime, i tagli e gli sfridi, l'esecuzione delle prove idrauliche nonché ogni altro onere e magistero per dare l'opera completa a perfetta regola d'arte, escluso la formazione del letto di posa e del rinfiacco con materiale idoneo da compensarsi a parte. D esterno di 400 mm - D interno di 344 mm euro (quarantasei/00)	m	46,00
Nr. 137 NP.03	Realizzazione di scavo, a sezione obbligata, in ambito extraurbano, con mezzo meccanico in terreni costituiti da pietre, tufo, rocce lapidee, per individuazione perdita idrica su condotta esistente di qualsiasi diametro fino ad una profondità di ml. 1,50 dal piano stradale e per una lunghezza di ml. 4,00. E' compreso nel prezzo l'onere per il rinterro con il materiale di risulta, e/o con materiale idoneo ed ogni altro onere per dare l'opera completa a perfetta regola d'arte. E' compensato a parte l'eventuale riparazione della condotta. euro (trecentocinquanta/00)	a corpo	350,00
Nr. 138 NP.04	Compenso addizionale per la realizzazione dello scavo di cui all'art. NP.03 per ogni metro di scavo di lunghezza successivo ai primi mt. 4.00, compreso e compensato nel prezzo il rinterro dello scavo con materiale idoneo, ed ogni altro onere e magistero per dare il lavoro realizzato a perfetta regola d'arte.- euro (cinquantacinque/00)	m	55,00
Nr. 139 NP.04 (AN.46)	Nolo a caldo di elettropompa a scoppio ad immersione con prevalenza fino a 10 metri e portata fino a 500 litri/minuto, data in nolo perfettamente funzionante. È compreso il gruppo elettrogeno di adeguata potenza in grado di far funzionare la l'elettropompa, il carburante, il lubrificante nonché il manovratore (operario comune) addetto saltuariamente ed ogni altro onere e magistero per eseguire gli interventi a regola d'arte nonché le necessarie ed opportune opere provvisorie e di sicurezza per la delimitazione delle aree di lavoro. euro (novanta/84)	ora	90,84
Nr. 140 NP.05	Riparazione utenza idrica eseguita su tubazione in polietilene di diametro superiore a mm. 63, compreso e compensato nel prezzo lo scavo necessario, eseguito a mano con l'ausilio di martello pneumatico, la sostituzione di eventuale tratto di tubazione fino ad 1 metro, la raccorderia in ottone, il rinterro dello scavo con misto granulometrico o tout venant di cava, il ripristino della pavimentazione stradale in conglomerato bituminoso (bynderino spessore reso m.5), su massetto di calcestruzzo magro dello spessore di almeno cm. 15, ed ogni altro onere e magistero per dare il lavoro realizzato a perfetta regola d'arte. euro (trecentosettantacinque/00)	a corpo	375,00
Nr. 141 NP.05 (AN.16 E.P.id)	Riparazione utenza idrica eseguita su tubazione in polietilene da mm. 20/32 (1/2" - 1"). E' compreso e compensato nel prezzo lo scavo necessario, eseguito a mano con l'ausilio di martello pneumatico, la sostituzione di eventuale tratto di tubazione fino ad 4 metro, la raccorderia in ottone, il rinterro dello scavo con misto granulometrico o tout venant di cava, il ripristino della pavimentazione stradale in conglomerato bituminoso (bynderino spessore reso m.5), su massetto di calcestruzzo magro dello spessore di almeno cm. 15, ed ogni altro onere e magistero per dare il lavoro realizzato a perfetta regola d'arte. L'intervento è riferito a tratti della lunghezza di 4 metri. euro (duecentocinquantauno/99)	cadauno	251,99
Nr. 142 NP.06	Fornitura e collocazione di collare di riparazione (monofascia a 5 tiranti in acciaio inox AI SI 304 SP. 0,60 mm.), della lunghezza massima di cm. 30 e di diametro massimo di mm. 320/340, è compresa nel prezzo la guarnizione NBR conforme al D.M. 174/2004, morsetti in ghisa sferoidale GJS-600, verniciatura atossica epox 250 micron, viti e dadi di serraggio in acciaio zincato e tutto quanto altro occorre per dare l'opera finita a perfetta regola d'arte. euro (trecento/00)	cadauno	300,00
Nr. 143	Fornitura e collocazione di raccorderia varia costituita da valvole, fix attacco ferro, riduzioni, giunti M, cravatta e tutto quanto altro		

Num.Ord. TARIFFA	DESCRIZIONE DELL'ARTICOLO	unità di misura	PREZZO UNITARIO
NP.07	occorre per dare l'opera finita a perfetta regola d'arte. euro (trecentocinquanta/00)	a corpo	350,00
Nr. 144 NP.08	Fornitura e collocazione di raccorderia varia costituita da 2 giunti M/F da mm. 20, da 2 fix attacco ferro e tutto quanto altro occorre per dare l'opera finita a perfetta regola d'arte. euro (settanta/00)	a corpo	70,00
Nr. 145 NP.08 (15.04.14.00 9)	Fornitura e collocazione di tubi in PVC pesante conformi alla norma UNI EN 1329-I, in opera per pluviali, per colonne di scarico o aerazione, compresi i pezzi speciali occorrenti, i collari di ferro per ancoraggio con malta cementizia, la saldatura dei giunti, ogni altro onere ed accessorio per dare l'opera completa ed a perfetta regola d'arte. per diametro di 160 mm euro (ventiquattro/00)	m	24,00
Nr. 146 NP.09	Ripristino di tratto di marciapiede fino a mq. 4,00 è compreso il rifacimento della pavimentazione, dismissione e ricollocazione di orlatura calcarea, fornitura e collocazione di griglia elettrosaldata di mm. 6/8 e tutto quanto altro occorre per rendere l'opera finita a perfetta regola d'arte. euro (duecentoquaranta/00)	a corpo	240,00
Nr. 147 NP.10	Fornitura e collocazione di raccorderia varia costituita da fix attacco ferro, giunti M/F, gomito e tutto quanto altro occorre per dare l'opera finita a perfetta regola d'arte. euro (duecentosessantacinque/00)	a corpo	265,00
Nr. 148 NP.11	Fornitura e collocazione di raccorderia varia costituita da manicotti M/F, riduzioni, giunti e T, e tutto quanto altro occorre per dare l'opera finita a perfetta regola d'arte. euro (centoventi/00)	a corpo	120,00
Nr. 149 NP.12	Fornitura e collocazione di contatore idrico da ½ " per acqua fredda, max 30° C. a quadrante asciutto, destinata al consumo umano di ottima qualità, compresa la raccorderia necessaria per l'installazione e quant'altro occorre per portare l'opera finita a perfetta regola d'arte.- euro (cinquanta/00)	cadauno	50,00
Nr. 150 NP.13	Fornitura e collocazione di fascia (collare di derivazione/presa con tappo da 2", per condotte in acciaio-ghisa) della lunghezza massima di cm. 20 e di diametro massimo di mm. 320, è compresa nel prezzo la guarnizione NBR conforme al D.M. 174/2004, corpo in ghisa sferoidale GJS-400, viti e dadi di serraggio in acciaio zincato, e tutto quanto altro occorre per dare l'opera finita a perfetta regola d'arte. euro (centocinquanta/00)	cadauno	150,00
Nr. 151 NP.14	Scavo a sezione obbligata eseguito a mano sulle sedi stradali esistenti, in terre di qualsiasi natura e consistenza, esclusa la roccia dura, fino ad una profondità di mt. 2,00 dal piano dello scavo. E' compreso e compensato nel prezzo l'onere per la demolizione e rimozione di eventuali residuati di muratura da effettuarsi anche con l'ausilio del martello pneumatico, l'innalzamento del materiale a bordo scavo, il caricamento sul mezzo di trasporto, quest'ultimo da compensarsi a parte, ed ogni altro onere e magistero necessari per dare lo scavo libero da materiali. Sono comprese le opportune e necessarie opere provvisorie e di sicurezza per la delimitazione delle aree di lavoro secondo le modalità indicate dalla D.L.. euro (centocinquantasei/93)	m3	156,93
Nr. 152 NP.15	Fornitura e posa in opera, a scavo aperto, di giunto di riparazione a tre tiranti, fascia in acciaio inox A304 larghezza 200 mm, morsetto in ghisa sferoidale GS350 - 22 (UNI ISO 1083) rivestito con vernice epossidica, perno di bloccaggio fascia/morsetto in acciaio inox, guarnizione in elastomero atossico NBR in conformità al D.M. n. 174 del 06/04/2004 (sostituisce la Circ. Min. Sanità n. 102 del 02/12/78), bulloni di serraggio in acciaio 6S, a testa esagonale (UNI 5587). Sono escluse le operazioni di disfacimento e scomposizione della pavimentazione stradale. E' compreso nel prezzo la pulizia e la preparazione della superficie del tratto della condotta da intervenire, nonché ogni altro onere e magistero per dare il lavoro finito a perfetta regola d'arte. Diametro Nominale da 180 mm, pressione di esercizio 16 bar. euro (centocinquanta/00)	cadauno	150,00
Nr. 153 NP.16	Fornitura e collocazione di raccorderia varia costituita da 2 giunti M/F da mm. 32, 1 giunto mm. 32 attacco ferro e tutto quanto altro occorre per dare l'opera finita a perfetta regola d'arte. euro (cinquantacinque/00)	a corpo	55,00
Nr. 154 NP.17	Nolo saldatrice elettrica di adeguata potenza. E' compreso nel prezzo l'onere per l'eventuale utilizzazione del gruppo elettrogeno di adeguata potenza, idoneo a garantire una corrente elettrica di 220, compreso carburante ed ogni altro onere per dare l'attrezzo perfettamente funzionante. euro (trentatre/80)	h	33,80
Nr. 155 NP.18	Fornitura e collocazione di fontana, modello Milano, realizzata in un'unica fusione di ghisa, avente dimensioni massime di altezza pari a 1400 mm, lunghezza base pari a mm 600; larghezza testa pari a mm 280. Verniciata di colore nero antracite o altro colore RAL a richiesta (vedi specifiche di verniciatura). Composta da vasca semicircolare decorata da un fregio a motivi geometrici, con sifone e grata di chiusura e da corpo a sezione quadrata decorato in alto e in basso da due fregi a motivi floreali e chiuso da coperchio dotato di pigna ornamentale. E' compreso nel prezzo la fornitura e collocazione di rubinetto da 1/2", a pressione in ottone, l'onere per il collegamento idraulico compresa la raccorderia necessaria per il collegamento, la valvola di chiusura del collegamento idraulico, il fissaggio a terra della base con conglomerato cementizio e quant'altro occorre per portare l'opera finita a perfetta regola d'arte. euro (millecinquecento/00)	a corpo	1'500,00
Nr. 156 NP.19	Fornitura e posa in opera, a scavo aperto, di giunto di riparazione a tre tiranti, fascia in acciaio inox A304 larghezza 200 mm, morsetto in ghisa sferoidale GS350 - 22 (UNI ISO 1083) rivestito con vernice epossidica, perno di bloccaggio fascia/morsetto in		

Num.Ord. TARIFFA	DESCRIZIONE DELL'ARTICOLO	unità di misura	PREZZO UNITARIO
	acciaio inox, guarnizione in elastomero atossico NBR in conformità al D.M. n. 174 del 06/04/2004 (sostituisce la Circ. Min. Sanità n. 102 del 02/12/78), bulloni di serraggio in acciaio 6S, a testa esagonale (UNI 5587). Sono escluse le operazioni di disfacimento e scomposizione della pavimentazione stradale. E' compreso nel prezzo la pulizia e la preparazione della superficie del tratto della condotta da intervenire, nonché ogni altro onere e magistero per dare il lavoro finito a perfetta regola d'arte. Diametro Nominale da 75 mm, pressione di esercizio 16 bar. euro (sessanta/00)	cadauno	60,00
Nr. 157 NP20	Demolizione di massetti di malta, calcestruzzi magri, gretonati e simili, di qualsiasi spessore, compreso il carico del materiale di risulta sul cassone di raccolta, escluso il trasporto a rifiuto. m² x cm euro (uno/99)		1,99
Nr. 158 NP21	Fornitura e posa in opera, a scavo aperto, di giunto di riparazione ad un tirante, fascia in acciaio inox A304 larghezza 200 mm, morsetto in ghisa sferoidale GS350 - 22 (UNI ISO 1083) rivestito con vernice epossidica, perno di bloccaggio fascia/morsetto in acciaio inox, guarnizione in elastomero atossico NBR in conformità al D.M. n. 174 del 06/04/2004 (sostituisce la Circ. Min. Sanità n. 102 del 02/12/78), bulloni di serraggio in acciaio 6S, a testa esagonale (UNI 5587). Sono escluse le operazioni di disfacimento e scomposizione della pavimentazione stradale. E' compreso nel prezzo la pulizia e la preparazione della superficie del tratto della condotta da intervenire, nonché ogni altro onere e magistero per dare il lavoro finito a perfetta regola d'arte. Diametro Nominale da 40 mm, pressione di esercizio 16 bar. euro (venticinque/00)	cadauno	25,00
Nr. 159 NP22	Fornitura e posa in opera, a scavo aperto, di giunto di riparazione a due tiranti, fascia in acciaio inox A304 larghezza 200 mm, morsetto in ghisa sferoidale GS350 - 22 (UNI ISO 1083) rivestito con vernice epossidica, perno di bloccaggio fascia/morsetto in acciaio inox, guarnizione in elastomero atossico NBR in conformità al D.M. n. 174 del 06/04/2004 (sostituisce la Circ. Min. Sanità n. 102 del 02/12/78), bulloni di serraggio in acciaio 6S, a testa esagonale (UNI 5587). Sono escluse le operazioni di disfacimento e scomposizione della pavimentazione stradale. E' compreso nel prezzo la pulizia e la preparazione della superficie del tratto della condotta da intervenire, nonché ogni altro onere e magistero per dare il lavoro finito a perfetta regola d'arte. Diametro Nominale da 63 mm, pressione di esercizio 16 bar. euro (quarantacinque/00)	cadauno	45,00
Nr. 160 O.C.	Operaio comune (1° livello). euro (ventitre/61)	h	23,61
Nr. 161 O.Q.	Operaio qualificato (2° livello). euro (ventisei/24)	h	26,24
Nr. 162 O.S.	Operaio specializzato (3° livello). euro (ventiotto/27)	h	28,27
Nr. 163 Oneri vari	Oneri vari per ripristini di modeste entità a seguito interventi (cemento, sabbia, pietrisco e acqua). euro (dodici/00)	a corpo	12,00
Nr. 164 Pala gommata	Nolo di pala gommata con retroescavatore, in condizioni di piena efficienza, fornita in cantiere, compreso operatore, carburante e lubrificante. Potenza non inferiore a 27 kW. euro (settantadue/40)	h	72,40
Nr. 165 Pala gommata kw122	Pala Gommata minino 122 kw compreso carburante euro (centocinque/60)	h	105,60
Nr. 166 Pala mecc. cingolata	Pala meccanica cingolata da 51,47 kW, fornita in sito compreso operatore, carburante, lubrificante e quant'altro necessario per dare il mezzo perfettamente funzionante. euro (sessantasette/15)	h	67,15
Nr. 167 Pala/Bob-cat	Nolo di pala tipo bob-cat in condizioni di piena efficienza, fornito in cantiere compreso operatore, carburante e lubrificante. euro (sessantaquattro/10)	h	64,10
Nr. 168 Paratia	Paratia in cemento per sifone pozzetti. euro (sei/00)	cadauno	6,00
Nr. 169 Penali	Penale di cui gli artt. previsti nel C.S.A., allegato al contratto di appalto dei lavori in oggetto, pari ad €. 150,00 per ogni giorno di ritardo per l'esecuzione di lavori di cui agli ordini di servizio della D.L. euro (centocinquanta/00)	g	150,00
Nr. 170 Piastra vibrante	Nolo di piastra vibrante da 500 Kg. per esecuzione di interventi di rappezzatura della pavimentazione stradale, fornita in sito ai lavori compreso carburante, lubrificante, operatore e quant'altro necessario per eseguire il lavoro a perfetta regola d'arte. euro (trentadue/00)	h	32,00
Nr. 171 Pietrame calcareo	Pietrame calcareo per rivestimento informe dello spessore medio di cm. 5 euro (settanta/00)	mq	70,00
Nr. 172 Pietrine di cemento	Pietrine di cemento, con la superficie vista rigata, di spessore non inferiore a 2,5 cm. euro (dieci/59)	m2	10,59
Nr. 173 Pietrisco	Pietrisco dato franco cantiere. euro (trenta/51)	m3	30,51

Num.Ord. TARIFFA	DESCRIZIONE DELL'ARTICOLO	unità di misura	PREZZO UNITARIO
Nr. 174 Pompa sommera	Pompa sommersa elettrica per acque nere, della potenza di 10 kw, fornita direttamente in sito, perfettamente funzionante e pronta all'uso.- euro (dodici/50)	h.	12,50
Nr. 175 Pompetta dosatrice	Fornitura e collocazione in sito agli impianti di accumulo dell'acqua emunta dai pozzi, di pompetta dosatrice, completa di tubazione, per l'integrazione di cloro nell'acqua da distribuire.- euro (duecentonovantaquattro/20)	a corpo	294,20
Nr. 176 Pozzetto 100x100x100	Pozzetto prefabbricato in c.a.v. delle dimensioni di cm 100x100x100, pareti esterne dello spessore di cm 10 e fondo da cm. 15, completo di soletta carrabile predisposta per la collocazione del telaio e chiusino in ghisa. euro (duecentodieci/00)	cadauno	210,00
Nr. 177 Pozzetto 40x40x40	Pozzetto prefabbricato in c.a.v. delle dimensioni di cm 40x40x40, completo di chiusino pedonale in cemento chiuso o grigliato. euro (venticinque/00)	cadauno	25,00
Nr. 178 Pozzetto 50x50x50	Pozzetto prefabbricato in c.a.v. delle dimensioni di cm 50x50x50, completo di chiusino pedonale in cemento chiuso o grigliato. euro (trenta/00)	cadauno	30,00
Nr. 179 Pozzetto 60x60 cm	Pozzetto del tipo prefabbricato in cemento vibrato, senza fondo, dimensioni esterne minime 60x60x60 cm. euro (trentadue/20)	cad.	32,20
Nr. 180 Pozzetto 60x60x60	Pozzetto prefabbricato in c.a.v. delle dimensioni di cm 60x60x60, completo di chiusino pedonale in cemento chiuso o grigliato. euro (cinquantasette/00)	cadauno	57,00
Nr. 181 Pozzetto 70x70x70	Pozzetto prefabbricato in c.a.v. delle dimensioni di cm 70x70x70, del tipo rinforzato con pareti dello spessore non inferiore a cm 10, completo di soletta carrabile spessore cm 20 predisposta per la collocazione del telaio e chiusino in ghisa. euro (centoventi/00)	cadauno	120,00
Nr. 182 Pozzetto senza fondo	Pozzetto prefabbricato da cm. 50x50x50 senza fondo completo di chiusino in cls. euro (venti/00)	cadauno	20,00
Nr. 183 Prolunga 100x100x50	Prolunga in c.a.v. dimensioni interne cm 100x10 ed altezza cm 50, del tipo rinforzata con pareti dello spessore non inferiore a cm 10. euro (settantacinque/00)	cadauno	75,00
Nr. 184 Prolunga 50x50x50	Prolunga in c.a.v. dimensioni interne cm 50x50 ed altezza cm 50. euro (undici/00)	cadauno	11,00
Nr. 185 Prolunga 70x70x50	Prolunga in c.a.v. dimensioni interne cm 70x70 ed altezza cm 50, del tipo rinforzata con pareti dello spessore non inferiore a cm 10. euro (quaranta/00)	cadauno	40,00
Nr. 186 Racc. 20/32	Raccorderia TOF bigiunto in ottone per tubo in polietilene mm. 20/32.- euro (otto/50)	cadauno	8,50
Nr. 187 Racc. 40 mm	idem c.s. ...polietilene mm. 40.- euro (quindici/50)	cadauno	15,50
Nr. 188 Racc. 50 mm	idem c.s. ...polietilene mm. 50.- euro (ventiuno/00)	cadauno	21,00
Nr. 189 Racc. 63 mm	idem c.s. ...polietilene mm. 63.- euro (trentacinque/00)	cadauno	35,00
Nr. 190 Raccorderia	Raccorderia in ottone per la costruzione di nuove prese idriche, quale: rubinetto tipo sicilia, doppie viti, etc.- euro (quindici/00)	cadauno	15,00
Nr. 191 Rubineto a sfera	Rubinetto a sfera di tipo pesante per esterni con portagomma e leva in alluminio, attacco 1/2". euro (quattro/50)	cadauna	4,50
Nr. 192 Sabbia	Sabbia vagliata dato franco cantiere. euro (venti/46)	m3	20,46
Nr. 193 Saracinesca	Flangia in acciaio filettata DN63. euro (quindici/30)	cadauno	15,30
Nr. 194 Saracinesca DN63	Saracinesca in ghisa sferoidale a cuneo gommato completa di volantino, a corpo piatto, DN 63, PN16 bar. euro (centootto/45)	cadauna	108,45
Nr. 195 Serbatoio 1000 litri	Serbatoio in polietilene lineare - capienza di 1.000 litri. euro (centoquarantacinque/00)	cad.	145,00
Nr. 196	idem c.s. ...capienza di 500 litri.		

Num.Ord. TARIFFA	DESCRIZIONE DELL'ARTICOLO	unità di misura	P R E Z Z O UNITARIO
Serbatoio 500 litri	euro (ottantacinque/00)	cad.	85,00
Nr. 197	Soletta prefabbricata carrabile in c.a.v. - cm. 100/120 x 100/120 x 20.		
Soletta 100/ 120	euro (settantaotto/00)	cadauno	78,00
Nr. 198	Soletta prefabbricata carrabile in c.a.v. - cm. 120/150 x 120/150 x 20.		
Soletta 120/ 150	euro (centodieci/00)	cadauno	110,00
Nr. 199	idem c.s. ...c.a.v. - cm. 185x275x20.		
Soletta 185x275x20	euro (duecentoquindici/00)	cadauno	215,00
Nr. 200	idem c.s. ...c.a.v. - cm 100/120 x 50/80 x 20.		
Soletta100/ 120-50/80	euro (trentasette/00)	cadauno	37,00
Nr. 201	Collare di presa staffa in ghisa per tubazioni del DN 100, per la costruzione di nuove utenze idriche.-		
Staffa ghisa 100	euro (trentasette/50)	cadauna	37,50
Nr. 202	Collare di presa staffa in ghisa per tubazioni del DN 125/150, per la costruzione di nuove utenze idriche.-		
Staffa ghisa 125/150	euro (quarantauno/00)	cadauna	41,00
Nr. 203	Collare di presa staffa in ghisa per tubazioni del DN 180/200, per la costruzione di nuove utenze idriche.-		
Staffa ghisa 180/200	euro (cinquantauno/30)	cadauna	51,30
Nr. 204	Collare di presa staffa in ghisa per tubazioni del DN 60, per la costruzione di nuove utenze idriche.-		
Staffa ghisa 60	euro (ventidue/70)	cadauna	22,70
Nr. 205	Collare do presa staffa in ghisa per tubazioni del DN 80, per la costruzione di nuove utenze idriche.-		
Staffa ghisa 80	euro (ventinove/20)	cadauna	29,20
Nr. 206	Collare di presa staffa in polietilene da 80/110 mm, per la derivazione e/o costruzione di nuove utenze idriche.-		
Staffa PE 80/ 110 mm	euro (trentasette/00)	cadauna	37,00
Nr. 207	Collare di presa staffa in polietilene da 40/50/63, per la costruzione di nuove utenze idriche.-		
Staffa PE40/ 50/63 mm	euro (ventidue/70)	cadauna	22,70
Nr. 208	Nolo tagliasfalto con disco diamantato con operatore per taglio pavimentazione stradale di qualsiasi natura e spessore per la		
Tagliasfalto	costruzione di nuove prese e/o l'esecuzione interventi di riparazione con scavi a sezione obbligata, eseguito con idonee macchine in modo da lasciare integra la pavimentazione circostante dopo l'esecuzione dello scavo e compreso ogni onere e magistero per dare l'opera eseguita a perfetta regola d'arte. euro (trentaotto/50)	h	38,50
Nr. 209	Tappo forato in acciaio da 1/2" a 1".		
Tappo forato	euro (uno/50)	cadauno	1,50
Nr. 210	Tout-venant di cava o misto di fiume, dato franco cantiere.		
Tout-venant	euro (dodici/15)	m3	12,15
Nr. 211	Nolo trapano a percussione di adeguata potenza, completo di punte ed accessori di adeguata potenza per eseguire fori su sede		
Trapano a percussion	stradali. euro (quindici/00)	h	15,00
Nr. 212	Tubazione in polietilene A.D. PE100 PFA16-SDR11 DN 20		
Tubazione in pol.AD	euro (zero/95)	m	0,95
Nr. 213	Tubazione in polietilene A.D. PE100 PFA16-SDR11 DN 25		
Tubazione in pol.AD	euro (uno/43)	m	1,43
Nr. 214	Tubazione in polietilene A.D. PE100 PFA16-SDR11 DN 32		
Tubazione in pol.AD	euro (due/22)	m	2,22
Nr. 215	Tubazione in polietilene A.D. PE100 PFA16-SDR11 DN 40		
Tubazione in pol.AD	euro (tre/48)	m	3,48
Nr. 216	Tubazione in polietilene A.D. PE100 PFA16-SDR11 DN 50		
Tubazione in pol.AD	euro (cinque/30)	m	5,30
Nr. 217	Tubazione in polietilene A.D. PE100 PFA16-SDR11 DN 63		
Tubazione in pol.AD	euro (otto/40)	m	8,40
Nr. 218	Tubazione in polietilene A.D. PE100 PFA16-SDR11 DN 75		
Tubazione in pol.AD	euro (dieci/74)	m	10,74
Nr. 219	Tubazione in polietilene A.D. PE100 PFA16-SDR11 DN 90		
Tubazione in	euro (quindici/61)	m	15,61

Num.Ord. TARIFFA	DESCRIZIONE DELL'ARTICOLO	unità di misura	P R E Z Z O UNITARIO
pol.AD Nr. 220 Tubazione in	Tubazione in polietilene A.D. PE100 PFA16-SDR11 DN 110 euro (ventitre/09)	m	23,09
pol.AD Nr. 221 Tubazione in	Tubazione in polietilene A.D. PE100 PFA16-SDR11 DN 125 euro (ventinove/92)	m	29,92
pol.AD Nr. 222 Tubazione in	Tubazione in polietilene A.D. PE100 PFA16-SDR11 DN 140 euro (trentacinque/77)	m	35,77
pol.AD Nr. 223 Tubazione in	Tubazione in polietilene A.D. PE100 PFA16-SDR11 DN 160 euro (quarantasei/91)	m	46,91
pol.AD Nr. 224 Tubazione in	Tubazione in polietilene A.D. PE100 PFA16-SDR11 DN 180 euro (cinquantanove/30)	m	59,30
pol.AD Nr. 225 Tubazione in	Tubazione in polietilene A.D. PE100 PFA16-SDR11 DN 200 euro (settantatre/15)	m	73,15
pol.AD Nr. 226 Tubazione PVC 100 mm	Tubazione per fognatura in PVC rigido con anello elastomerico, costruiti secondo le norme UNI 1401 SN 2 kN/m2 ed idonei a sopportare un ricoprimento sulla generatrice superiore del tubo fino a 6,00 m e un traffico stradale pesante 18 t per asse, compresi: la fornitura dei materiali per le giunzioni e gli sfridi: del D esterno 100 mm euro (quattro/50)	ml	4,50
Nr. 227 Tubazione PVC 125 mm	idem c.s. ...D esterno 125 mm euro (cinque/00)	ml	5,00
Nr. 228 Tubazione PVC 160 mm	idem c.s. ...D esterno 160 mm euro (cinque/60)	m	5,60
Nr. 229 Tubazione PVC 200 mm	idem c.s. ...D esterno 200 mm euro (sette/70)	m	7,70
Nr. 230 Tubo	Tubo idoneo per il passaggio di ipocloruro di sodio. euro (uno/20)	m	1,20
	Data, _____		
	Il Tecnico		