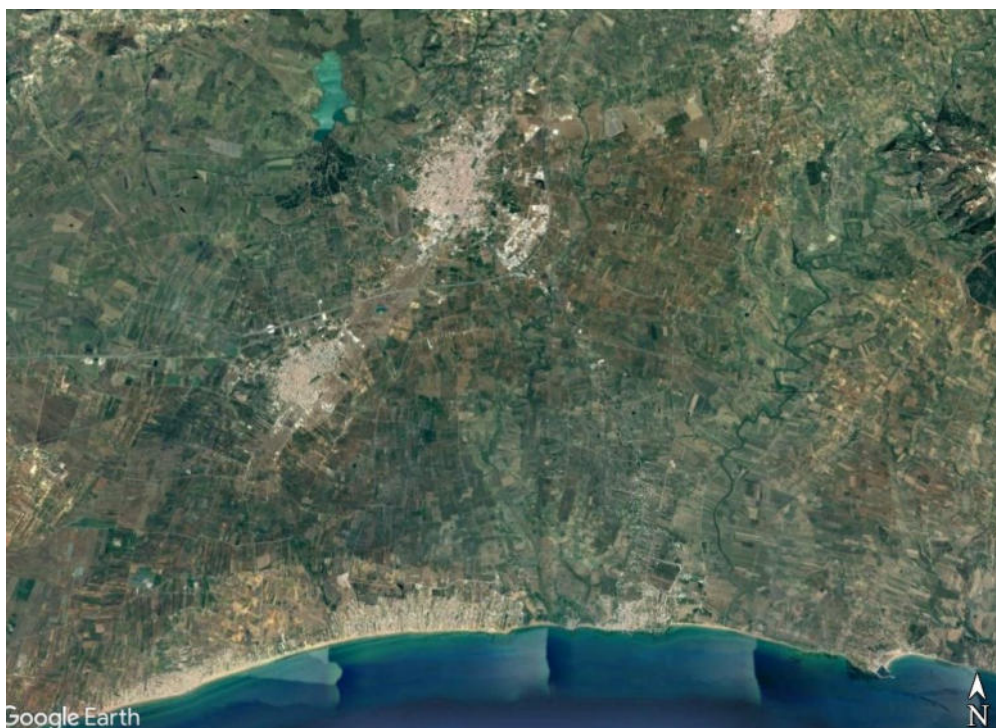




Città di Castelvetro

Libero Consorzio Comunale di Trapani



Lavori di manutenzione ordinaria
di strade e marciapiedi

Tav. 3 – Elenco Prezzi Unitari

Castelvetro, 06.12.200

Il Progettista
f.to Geom. Giuseppe Aggiato

V.^{to} Il R.U.P.
f.to Dott. Vincenzo Caime

Castelvetro, 06.12.2022

Num.Ord. TARIFFA	DESCRIZIONE DELL'ARTICOLO	unità di misura	PREZZO UNITARIO
Nr. 1 01.01.01.001	<p>Scavo di sbancamento per qualsiasi finalità, per lavori da eseguirsi in ambito extraurbano, eseguito con mezzo meccanico, anche in presenza d'acqua con tirante non superiore a 20 cm, inclusi la rimozione di sovrastrutture stradali e di muri a secco comunque calcolati come volume di scavo, alberi e ceppaie di dimensioni inferiori a quelle delle voci 1.6.1 e 1.6.2, eseguito secondo le sagome prescritte anche a gradoni, compresi gli interventi anche a mano per la regolarizzazione del fondo, delle superfici dei tagli e la profilatura delle pareti, nonché il paleggiamento, il carico su mezzo di trasporto, il trasporto a rilevato o a rinterro nell'ambito del cantiere fino alla distanza di 1000 m, il ritorno a vuoto, compreso l'onere per il prelievo dei campioni (da effettuarsi in contraddittorio tra la D.L. e l'impresa), il confezionamento dei cubetti, questo da compensarsi a parte con il relativo prezzo (capitolo 20), da sottoporre alle prove di schiacciamento ed ogni altro onere per dare l'opera completa a perfetta regola d'arte. Sono esclusi gli accertamenti e le verifiche tecniche obbligatorie previsti dal C.S.A. in terreni costituiti da argille, limi, sabbie, ghiaie, detriti e alluvioni anche contenenti elementi lapidei di qualsiasi resistenza e di volume non superiore a 0,5 m³, sabbie e ghiaie anche debolmente cementate e rocce lapidee fessurate, di qualsiasi resistenza con superfici di discontinuità poste a distanza media l'una dall'altra fino a 30 cm attaccabili da idoneo mezzo di escavazione di adeguata potenza non inferiore ai 45 kW</p> <p>euro (cinque/18)</p>	m ³	5,18
Nr. 2 01.01.09.001	<p>Scavo a sezione obbligata eseguito a mano, anche con ausilio di martelletto, escluso interventi di consolidamento fondazioni, in terre di qualsiasi natura e consistenza, asciutte o bagnate, con tirante non superiore a 20 cm, esclusa la roccia da martellone e da mina, fino ad una profondità di 2 m dal piano di inizio dello scavo, compresi eventuali trovanti o relitti di muratura di volume non superiore a 0,50 m³ cadauno, escluse le puntellature e le sbadacchiature occorrenti, compreso l'innalzamento delle materie a bordo scavo, incluso lo scarriolamento; compreso altresì l'onere per il prelievo dei campioni (da effettuarsi in contraddittorio tra la D.L. e l'impresa). Sono esclusi gli accertamenti e le verifiche tecniche obbligatorie previsti dal C.S.A. all'esterno di edifici</p> <p>euro (centotrentadue/14)</p>	m ³	132,14
Nr. 3 01.02.02	<p>Sovrapprezzo agli scavi a sezione obbligata, per ogni metro cubo di scavo eseguito a profondità maggiore di 2,00 m dal piano di sbancamento o, in mancanza di questo, dall'orlo del cavo, e per ogni metro e/o frazione di metro di maggiore profondità.</p> <p>- per ogni m³ 10% del relativo prezzo (Percentuale del 10%)</p> <p>euro (undici/80)</p>	m ³	11,80
Nr. 4 01.02.05.001	<p>Trasporto di materie, provenienti da scavi - demolizioni, a rifiuto alle discariche del Comune in cui si eseguono i lavori o alla discarica del comprensorio di cui fa parte il Comune medesimo, autorizzate al conferimento di tali rifiuti, o su aree preventivamente acquisite dal Comune ed autorizzate dagli organi competenti, e per il ritorno a vuoto. Escluso l'eventuale onere di accesso alla discarica, da compensarsi a parte. - per ogni m³ di scavo o demolizione misurato in sito e per ogni chilometro per materie provenienti dagli scavi o dalle demolizioni di cui alle voci: 1.1.1. - 1.1.2 - 1.1.3 - 1.1.5 - 1.1.8 - 1.3.4 - 1.4.1.2 - 1.4.2.2 - 1.4.3 eseguiti in ambito extraurbano</p> <p>euro (zero/65)</p>	m ³ x km	0,65
Nr. 5 01.02.05.002	<p>idem c.s. ...alle voci: 1.1.4 - 1.1.6 - 1.1.7 - 1.3.4 - 1.4.1.1 - 1.4.2.1 - 1.4.3 - 1.4.4 eseguiti in ambito urbano</p> <p>euro (zero/78)</p>	m ³ x km	0,78
Nr. 6 01.03.04	<p>Demolizione parziale o totale, per lavori stradali e simili, da eseguirsi con qualsiasi mezzo, escluso le mine, di manufatti in muratura di qualsiasi genere e forma, qualunque sia la tenacità e la specie, compresi i calcestruzzi semplici o armati, anche con l'uso continuo di punta di acciaio, comprese tutte le cautele occorrenti, il tiro in alto, il carico sul mezzo di trasporto del materiale di risulta ed il trasporto a rilevato o a rinterro nell'ambito del cantiere, compreso il ritorno a vuoto.</p> <p>euro (ventidue/01)</p>	m ³	22,01
Nr. 7 01.03.05	<p>trasporto di materie provenienti dalle demolizioni di cui alla voce 1.3.1 - 1.3.2 - 1.3.3 a rifiuto alle discariche del Comune in cui si eseguono i lavori o alla discarica del comprensorio di cui fa parte il Comune medesimo, autorizzate al conferimento di tali rifiuti, per distanze superiori a 5 km, escluso l'eventuale onere di accesso alla discarica da compensarsi a parte. - per ogni m³ e per ogni km</p> <p>euro (zero/52)</p>	m ³ x km	0,52
Nr. 8 01.03.06	<p>Demolizione parziale o totale, per lavori stradali e simili, da eseguirsi con piccoli mezzi meccanici e/o a mano con piccole attrezzature, di manufatti in calcestruzzo semplice o armato di qualsiasi genere e forma, qualunque sia la tenacità e la specie, compresi i massetti di malta, i gettonati, i manufatti in muratura esimili, il tutto di qualsiasi spessore, compresi gli elementi di finitura quali rivestimenti di marciapiedi in pietrine di cemento, marmo o materiale solido di qualsiasi genere, tipo, forma e dimensione, inclusa la dismissione di dissuasori metallici o in pietra o in cls, compreso la verifica finalizzata all'utilizzo in cantiere per vespai, sottofondi, massetti, riempimenti, della frazione omogenea classificata come inerte, compreso vaglio e sminuzzamento del materiale, movimentazione nell'area di cantiere e deposito temporaneo in area idonea o nell'area di utilizzo, comprese tutte le cautele occorrenti per non danneggiare nel periodo transitorio le reti di servizi e sottoservizi esistenti sia a vista o interrati quali reti elettriche, reti idriche, fognature, impianti di terra e relativi pozzetti e chiusini di qualsiasi genere e forma (in PVC, in ghisa, in ferro, ecc.), colonne di scarico, pluviali, al fine di non interrompere i relativi servizi agli abitanti del quartiere, compreso l'esecuzione degli allacci provvisori di qualsiasi sottoservizio che si dovessero rendere necessari in conseguenza dell'esecuzione della demolizione e dismissione, compreso la successiva dismissione dei servizi e sottoservizi da non utilizzare (pozzetti, chiusini, griglie, tubazioni, cavi e quanto altro), in considerazione della esecuzione dei nuovi servizi, compreso altresì il tiro in alto, il carico sul mezzo di trasporto del materiale di risulta ed il trasporto del materiale riutilizzabile a deposito nell'ambito del cantiere in luogo indicato dalla Direzione Lavori o dall'Amministrazione, esclusi gli oneri di conferimento a discarica del materiale di risulta, inclusi gli oneri per la formazione delle recinzioni particolari per delimitare le aree di lavoro, le opere provvisorie di sicurezza e la realizzazione dei percorsi pedonali e dei passaggi necessari per consentire l'accesso alle abitazioni da parte dei residenti, incluso montaggio e smontaggio a fine lavoro per tutta la durata dei lavori, la riparazione di eventuali sottoservizi e degli allacci idrici e fognari esistenti danneggiati a seguito delle demolizioni, compreso l'onere per il ripristino degli intonaci dei prospetti, incluso ogni altro onere e magistero per eseguire il lavoro a perfetta regola d'arte, tutto incluso e nulla escluso.</p> <p>euro (trentasei/15)</p>	m ³	36,15

Num.Ord. TARIFFA	DESCRIZIONE DELL'ARTICOLO	unità di misura	PREZZO UNITARIO
Nr. 9 01.04.01.001	Scarificazione a freddo di pavimentazione in conglomerato bituminoso eseguita con mezzo idoneo tale da rendere uniforme e ruvida l'intera superficie scarificata, incluso l'onere della messa in cumuli dei materiali di risulta, l'onere della spazzolatura del lavaggio della superficie scarificata e del carico, escluso solo il trasporto a rifiuto, dei materiali predetti. in ambito urbano - per ogni m ² e per i primi 3 cm di spessore o frazione di essi euro (cinque/89)	m ²	5,89
Nr. 10 01.04.01.002	idem c.s.in ambito extraurbano - per ogni m ² e per i primi 3 cm di spessore o frazione di essi euro (quattro/62)	m ²	4,62
Nr. 11 01.04.03	Irruvidimento di superficie stradale in conglomerato bituminoso eseguito con mezzo idoneo compreso l'onere della messa in cumuli e del carico del materiale di risulta, l'onere della spazzolatura del lavaggio della superficie irruvidita, escluso solo il trasporto a discarica del materiale di risulta. - per ogni m ² e per uno spessore medio di 20 mm euro (tre/68)	m ²	3,68
Nr. 12 01.04.04	Taglio di pavimentazione stradale in conglomerato bituminoso di qualsiasi spessore per la esecuzione di scavi a sezione obbligata, eseguito con idonee macchine in modo da lasciare integra la pavimentazione circostante dopo l'esecuzione dello scavo e compreso ogni onere e magistero per dare l'opera eseguita a perfetta regola d'arte. - per ogni m di taglio effettuato euro (tre/79)	m	3,79
Nr. 13 01.04.05	Dismissione di pavimentazione stradale in conglomerato bituminoso, compreso il sottostrato, eseguito anche con l'ausilio di piccoli mezzi meccanici (bobcat, martello demolitore), comprese tutte le cautele occorrenti per non danneggiare nel periodo transitorio le reti di servizi e sottoservizi esistenti sia a vista o interrati quali reti elettriche, reti idriche, fognature, impianti di terra e relativi pozzetti e chiusini di qualsiasi genere e forma (in PVC, in ghisa, in ferro, ecc.), colonne di scarico, pluviali, al fine di non interrompere i relativi servizi agli abitanti del quartiere, compreso l'esecuzione degli allacci provvisori di qualsiasi sottoservizio che si dovessero rendere necessari in conseguenza dell'esecuzione della dismissione, compreso la successiva dismissione dei servizi e sottoservizi da non utilizzare (pozzetti, chiusini, griglie, tubazioni, cavi e quanto altro), in considerazione della esecuzione dei nuovi servizi, compreso il tiro in alto, il carico sul mezzo di trasporto del materiale di risulta ed il trasporto del materiale riutilizzabile a deposito nell'ambito del cantiere in luogo indicato dalla Direzione Lavori o dall'Amministrazione, esclusi gli oneri di conferimento a discarica del materiale di risulta, inclusi gli oneri per la formazione delle recinzioni particolari per delimitare le aree di lavoro, le opere provvisorie di sicurezza e la realizzazione dei percorsi pedonali e dei passaggi necessari per consentire l'accesso alle abitazioni da parte dei residenti, incluso montaggio e smontaggio a fine lavoro per tutta la durata dei lavori, la riparazione di eventuali sottoservizi e degli allacci idrici e fognari esistenti danneggiati a seguito delle demolizioni, incluso ogni altro onere e magistero per eseguire il lavoro a perfetta regola d'arte, tutto incluso e nulla escluso. euro (uno/27)	m ² x cm ²	1,27
Nr. 14 01.06.02	Rimozione ed asportazione di ceppaie di piante con l'utilizzo di mezzo meccanico, del volume da 0,5 a 1,50 m ³ , compreso lo scavo, il taglio delle radici, il sollevamento, il carico su autocarro e lo stoccaggio nell'ambito del cantiere fino alla distanza di m 1000. L'individuazione e la tipologia delle ceppaie da asportare dovrà essere preventivamente concordata in contraddittorio tra la D.L. e l'impresa. - per ogni ceppaia euro (duecentoventuno/57)	cad	221,57
Nr. 15 03.01.01.009	Conglomerato cementizio per strutture non armate o debolmente armate, compreso la preparazione dei cubetti, il conferimento in laboratorio per le prove dei materiali, la vibratura dei getti, la lisciatura delle facce apparenti con malta di cemento puro ed ogni altro onere occorrente per dare il conglomerato in sito ed il lavoro eseguito a perfetta regola d'arte, esclusa l'eventuale aggiunta di altri additivi, da computarsi ove necessari ed escluse le casseforme e le barre di armatura. per opere in elevazione lavori stradali con C 20/25 euro (centoottantaquattro/78)	m ³	184,78
Nr. 16 03.01.02.005	Conglomerato cementizio per strutture in cemento armato in ambiente secco classe d'esposizione X0 (UNI 11104), in ambiente umido senza gelo classe d'esposizione XC1, XC2 (UNI 11104); classe di consistenza S3 - consistenza semi fluida: abbassamento (slump) da 100 a 150 mm, compreso la preparazione dei cubetti, il conferimento in laboratorio per le prove dei materiali, la vibratura dei getti, la lisciatura delle facce apparenti con malta di cemento puro ed ogni altro onere occorrente per dare il conglomerato in sito ed il lavoro eseguito a perfetta regola d'arte, esclusa l'eventuale aggiunta di altri additivi, da computarsi ove necessari ed escluse le casseforme e le barre di armatura. Per opere in fondazione per lavori stradali: per opere in fondazione per lavori stradali C25/30 euro (centoottantauno/34)	m ³	181,34
Nr. 17 03.01.02.013	idem c.s. ...opere in elevazione per lavori stradali: per opere in elevazione per lavori stradali C25/30 euro (centoottantacinque/03)	m ³	185,03
Nr. 18 03.01.05	Conglomerato cementizio vibrato per copertine, soglie cantonali, cunette, rivestimenti canali e fossi di guardia, per spessori non superiori a 20 cm, classe di consistenza S3 - consistenza semi fluida: abbassamento (slump) da 100 a 150 mm ed inerti i cui elementi abbiano la massima dimensione di 31,5 mm, escluse le casseforme e le barre di armatura da compensarsi a parte, compresa la rifinitura delle facce-vista, la sagomatura degli spigoli, i giunti e simili, compresi la preparazione dei cubetti, il conferimento in laboratorio per le prove dei materiali, ed ogni altro onere occorrente per dare il lavoro eseguito a perfetta regola d'arte: - per lavori stradali con C 16/20. euro (centoottantauno/34)	m ³	181,34
Nr. 19 03.02.04	Fornitura e collocazione di rete d'acciaio elettrosaldata a fili nervati ad aderenza migliorata Classi B450 C o B450 A controllato in stabilimento, con diametro non superiore a 8 mm, di caratteristiche conformi alle norme tecniche vigenti, comprese le saldature ed il posizionamento in opera, gli eventuali tagli a misura, legature di filo di ferro, i distanziatori, gli sfridi, eventuali sovrapposizioni anche se non prescritte nei disegni esecutivi, compreso l'onere per la formazione dei provini ed il conferimento in laboratorio per le prove dei materiali previste dalle norme vigenti in materia.		

Num.Ord. TARIFFA	DESCRIZIONE DELL'ARTICOLO	unità di misura	PREZZO UNITARIO
	euro (tre/45)	Kg	3,45
Nr. 20 05.01.10.001	Massetto di sottofondo per pavimentazioni in conglomerato cementizio per strutture non armate o debolmente armate, in ambiente secco classe d'esposizione X0 (UNI 11104), in ambiente umido senza gelo classe d'esposizione XC1, XC2 (UNI 11104), classe di consistenza S4 oppure S5, di classe C 16/20; di spessore variabile da 4 cm a 6 cm, dato in opera a qualsiasi altezza, compreso additivi aeranti, il tiro in alto, il carico, il trasporto, lo scarico, la stesa e la livellatura nonché ogni onere e magistero per dare l'opera finita a perfetta regola d'arte. collocato all'interno degli edifici euro (diciannove/99)	m ²	19,99
Nr. 21 06.01.01.001	Fondazione stradale eseguita con tout-venant di cava, costituiti da materiali rispondenti alle norme CNR-UNI 10006, inclusi tutti i magisteri occorrenti per portarlo all'umidità ottima, nonché il costipamento fino a raggiungere il 95% della densità AASHO modificata, compreso altresì ogni altro onere per dare il lavoro completo ed eseguito a perfetta regola d'arte. Misurato a spessore finito dopo costipamento e per distanza dalle cave fino a 5 km. per strade in ambito extraurbano euro (ventisette/94)	m ³	27,94
Nr. 22 06.01.01.002	idem c.s. ...in ambito urbano euro (trentasette/74)	m ³	37,74
Nr. 23 06.01.02.001	Fondazione stradale eseguita con misto granulometrico avente dimensione massima degli elementi non superiore a 40 mm, passante a 2 mm compreso tra il 20% ed il 40%, passante al setaccio 0,075 mm compreso tra il 4% ed il 10%, granulometria ben assortita, esente da materiale argilloso con l'onere dell'eventuale inumidimento per il raggiungimento dell'umidità ottima e del costipamento fino a raggiungere il 95% della densità AASHO modificata, nonché ogni altro onere occorrente per dare il lavoro completo ed eseguito a perfetta regola d'arte. Misurato a spessore finito dopo costipamento e per distanza dalle cave di prestito fino a 5 km. per strade in ambito extraurbano euro (trentatre/28)	m ³	33,28
Nr. 24 06.01.04.001	Conglomerato bituminoso per strato di base, di pavimentazioni stradali in ambito extraurbano (strade di categoria A, B, C, D e F extraurbana del CdS), in ambito urbano (strade di categoria E e F urbana del CdS), confezionato a caldo in centrale con bitume puro (del tipo 50/70 o 70/100 con IP compreso tra -1,2 e + 1,2) e aggregato lapideo proveniente dalla frantumazione di rocce di qualsiasi natura petrografica, purché rispondente ai requisiti di accettazione riportati nella tabella 3 traffico tipo M e P (extraurbana) e nella tabella 3 traffico tipo M (urbana), della norma C.N.R. B.U. n.° 139/1992. La granulometria dell'aggregato lapideo deve rientrare nel fuso granulometrico per strati di base previsto dal "Catalogo delle Pavimentazioni Stradali" CNR 1993. La percentuale di bitume sarà compresa all'incirca tra il 3,5 - 4,5 %. In ogni caso il dosaggio in bitume e l'assortimento granulometrico ottimali devono essere determinati mediante metodo Marshall. Nel corso dello studio Marshall la miscela ottimale dovrà presentare, le seguenti caratteristiche: Stabilità non inferiore a 1000 kg, Rigidezza non inferiore a 300 kg/mm e vuoti residui sui campioni compresi tra 4 e 7 %. Il prezzo di applicazione prevede la preparazione della superficie di stesa, la predisposizione dei giunti di strisciata e lo spandimento di mano di ancoraggio con emulsione bituminosa cationica a lenta rottura (con dosaggio di bitume non inferiore a 0,55 kg/m ²), la stesa del conglomerato mediante vibrofinitrice, le cui dimensioni minime permettano interventi in strade di larghezza non inferiore a 3 m, ed il costipamento dello stesso con rullo tandem vibrante, fino a dare lo strato finito a perfetta regola d'arte, privo di sgranamenti e difetti visivi dovuti a segregazione degli inerti, ben regolare (scostamenti della superficie rispetto al regolo di 4 m inferiori a 1,0 cm in qualsiasi direzione). La densità in opera dovrà risultare non inferiore al 98% di quella determinata nello studio Marshall. per strade in ambito extraurbano - per ogni m ² e per ogni cm di spessore euro (due/45)	m ² /cm	2,45
Nr. 25 06.01.04.002	Conglomerato bituminoso per strato di base, di pavimentazioni stradali in ambito extraurbano (strade di categoria A, B, C, D e F extraurbana del CdS), in ambito urbano (strade di categoria E e F urbana del CdS), confezionato a caldo in centrale con bitume puro (del tipo 50/70 o 70/100 con IP compreso tra -1,2 e + 1,2) e aggregato lapideo proveniente dalla frantumazione di rocce di qualsiasi natura petrografica, purché rispondente ai requisiti di accettazione riportati nella tabella 3 traffico tipo M e P (extraurbana) e nella tabella 3 traffico tipo M (urbana), della norma C.N.R. B.U. n.° 139/1992. La granulometria dell'aggregato lapideo deve rientrare nel fuso granulometrico per strati di base previsto dal "Catalogo delle Pavimentazioni Stradali" CNR 1993. La percentuale di bitume sarà compresa all'incirca tra il 3,5 - 4,5 %. In ogni caso il dosaggio in bitume e l'assortimento granulometrico ottimali devono essere determinati mediante metodo Marshall. Nel corso dello studio Marshall la miscela ottimale dovrà presentare, le seguenti caratteristiche: Stabilità non inferiore a 1000 kg, Rigidezza non inferiore a 300 kg/mm e vuoti residui sui campioni compresi tra 4 e 7 %. Il prezzo di applicazione prevede la preparazione della superficie di stesa, la predisposizione dei giunti di strisciata e lo spandimento di mano di ancoraggio con emulsione bituminosa cationica a lenta rottura (con dosaggio di bitume non inferiore a 0,55 kg/m ²), la stesa del conglomerato mediante vibrofinitrice, le cui dimensioni minime permettano interventi in strade di larghezza non inferiore a 3 m, ed il costipamento dello stesso con rullo tandem vibrante, fino a dare lo strato finito a perfetta regola d'arte, privo di sgranamenti e difetti visivi dovuti a segregazione degli inerti, ben regolare (scostamenti della superficie rispetto al regolo di 4 m inferiori a 1,0 cm in qualsiasi direzione). La densità in opera dovrà risultare non inferiore al 98% di quella determinata nello studio Marshall. per strade in ambito urbano - per ogni m ² e per ogni cm di spessore euro (due/50)	m ² /cm	2,50
Nr. 26 06.01.05.001	Conglomerato bituminoso del tipo chiuso per strato di collegamento (binder), di pavimentazioni stradali in ambito extraurbano (strade di categoria A, B, C, D e F extraurbana del CdS), in ambito urbano (strade di categoria E e F urbana del CdS), confezionata caldo in centrale con bitume puro (del tipo 50/70 o 70/100 con IP compreso tra -1,2 e + 1,2) e aggregato lapideo proveniente dalla frantumazione di rocce di qualsiasi natura petrografica, purché rispondente ai requisiti di accettazione riportati nella tabella 5 traffico tipo M e P (extraurbana) e nella tabella 5 traffico tipo M (urbana), della norma C.N.R. B.U. n.° 139/1992. La granulometria dell'aggregato lapideo deve rientrare nel fuso granulometrico per strati di collegamento previsto dal "Catalogo delle Pavimentazioni Stradali" CNR 1993. La percentuale di bitume sarà compresa all'incirca tra il 4 - 5,5 %. In ogni caso il dosaggio in bitume e l'assortimento granulometrico ottimali devono essere determinati mediante metodo Marshall. Nel corso dello studio Marshall la miscela ottimale dovrà presentare le seguenti caratteristiche: stabilità non inferiore a 1000 kg, rigidezza non inferiore a 300 kg/mm e vuoti residui sui campioni compresi tra 3 e 7 %. Il prezzo di applicazione prevede la preparazione della superficie di stesa, la predisposizione dei giunti di strisciata e lo spandimento di mano di ancoraggio con		

Num.Ord. TARIFFA	DESCRIZIONE DELL'ARTICOLO	unità di misura	PREZZO UNITARIO
	emulsione bituminosa cationica a rapida rottura (con dosaggio di bitume residuo pari a 0,35-0,40 kg/m ²), la stesa del conglomerato mediante vibrofinitrice, le cui dimensioni minime permettano interventi in strade di larghezza non inferiore a 3 m, ed il costipamento dello stesso con rullo tandem vibrante, fino a dare lo strato finito a perfetta regola d'arte, privo di sgranamenti e difetti visivi dovuti a segregazione degli inerti, ben regolare (scostamenti della superficie rispetto al regolo di 4 m inferiori a 1,0 cm in qualsiasi direzione). La densità in opera dovrà risultare non inferiore al 98% di quella determinata nello studio Marshall. per strade in ambito extraurbano - per ogni m ² e per ogni cm di spessore euro (due/73)	m ² /cm	2,73
Nr. 27 06.01.05.002	idem c.s. ...in ambito urbano - per ogni m ² e per ogni cm di spessore euro (due/79)	m ² /cm	2,79
Nr. 28 06.01.06.001	Conglomerato bituminoso chiuso per strato di usura di pavimentazioni stradali in ambito extraurbano (strade di categoria A, B, C, D e F extraurbana del CdS), in ambito urbano (strade di categoria E e F urbana del CdS), confezionato a caldo in centrale con bitume puro (del tipo 50/70 o 70/100 con IP compreso tra -1,2 e + 1,2) e aggregato lapideo proveniente dalla frantumazione di rocce di qualsiasi natura petrografica, purché rispondente ai requisiti di accettazione riportati nella tabella 6 traffico tipo M e P (extraurbana) e nella tabella 6 traffico tipo L (urbana), della norma C.N.R. B.U. n.° 139/1992. La granulometria dell'aggregato lapideo deve rientrare nel fuso granulometrico per strati di usura previsto dal "Catalogo delle Pavimentazioni Stradali" CNR 1993. La percentuale di bitume sarà compresa all'incirca tra il 5,5 - 6 %. In ogni caso il dosaggio in bitume e l'assortimento granulometrico ottimali devono essere determinati mediante metodo Marshall. Nel caso di studio Marshall la miscela ottimale dovrà presentare, le seguenti caratteristiche: stabilità non inferiore a 1000 kg, rigidità non inferiore a 300 kg/mm e vuoti residui sui campioni compresi tra 3 e 6 %. Il prezzo di applicazione prevede la preparazione della superficie di stesa, la predisposizione dei giunti di strisciata e lo spandimento di mano di ancoraggio con emulsione bituminosa cationica a rapida rottura (dosaggio di bitume residuo pari a 0,30-0,35 kg/m ²), la stesa del conglomerato mediante vibrofinitrice, le cui dimensioni minime permettano interventi in strade di larghezza non inferiore a 3 m, ed il costipamento dello stesso con rullo tandem vibrante, fino a dare lo strato finito a perfetta regola d'arte, privo di sgranamenti e difetti visivi dovuti a segregazione degli inerti, ben regolare (scostamenti della superficie rispetto al regolo di 4 m inferiori a 1,0 cm in qualsiasi direzione per le strade extraurbane) (scostamenti della superficie rispetto al regolo di 4 m inferiori a 0,5 cm in qualsiasi direzione per le strade urbane). La densità in opera dovrà risultare non inferiore al 97% di quella determinata nello studio Marshall. per strade in ambito extraurbano - per ogni m ² e per ogni cm di spessore euro (tre/46)	m ² /cm	3,46
Nr. 29 06.01.06.002	idem c.s. ...in ambito urbano - per ogni m ² e per ogni cm di spessore euro (tre/67)	m ² /cm	3,67
Nr. 30 06.01.11.003	Sistemazione di sede stradale in conglomerato bituminoso mediante ricariche, rappezi e risagomature, con materiale della granulometria indicata dalla D.L., secondo prescrizioni descritte nel Capitolato comprendente la pulizia delle superfici bitumate esistenti con spazzoloni, ove occorra con energica soffiatura, l'estirpazione del ciglio erboso mediante mezzo meccanico munito di lama (graeder o similari). Compresa la fornitura del materiale ed il trasporto dall'impianto di preparazione al cantiere compresa la stesura su piani prefissati, la rullatura finale, e la stesa di uno strato di emulsione per l'ancoraggio in ragione di 1,00 kg./m ² . con tappeto d'usura pezzatura 0/7 euro (centoottantasei/08)	t	186,08
Nr. 31 06.02.02.002	Pavimentazione di marciapiedi con pietrine di cemento, con la superficie vista rigata, di spessore non inferiore a 2,5 cm e di dimensioni 40x40 cm su idoneo massetto in conglomerato cementizio da compensarsi a parte, poste in opera su letto di malta cementizia dosata a 300 kg di cemento per m ³ di sabbia, compresi la boiaccatura dei giunti, la pulitura ed ogni altro onere per dare il lavoro finito a perfetta regola d'arte. dimensione 25x25 cm euro (trentanove/95)	m ²	39,95
Nr. 32 06.02.03	Pavimentazione di marciapiedi in battuto cementizio dello spessore complessivo di 10 cm, di cui 8,5 cm di conglomerato cementizio di classe C 8/10 e 1,5 cm di malta cementizia dosata a 400 kg di cemento, compresi ogni onere per la regolarizzazione del piano di posa, la lisciatura con cemento in polvere, la rigatura, la bocciardatura ed ogni altro onere per dare il lavoro finito a perfetta regola d'arte. euro (trentatre/00)	m ²	33,00
Nr. 33 06.02.08.001	Fornitura e collocazione di orlatura di pietrame calcareo conforme alle norme UNI EN 1343/2003, retta o curva in pezzi di lunghezza non inferiore a 60 cm a correre, lavorati a puntillo grosso nelle facce viste e con spigolo smussato con curvatura di raggio non inferiore a 2 cm, in opera a regola d'arte su fondazione in conglomerato cementizio da compensarsi a parte. per elementi di formato 30x20 cm euro (novantanove/73)	m	99,73
Nr. 34 06.02.08.003	idem c.s. ...a parte. per elementi di formato 25x20 cm euro (ottantanove/20)	m	89,20
Nr. 35 06.02.11.002	Fornitura e collocazione di cordoli retti, per marciapiedi o pavimentazione, di granito di colore grigio, di lunghezza non inferiore a 60 cm a correre e spessore indicato dalla D.L., lavorati a filo di sega nelle facce viste, con superficie ed un lato lungo bocciardato medio "C" a macchina. Il materiale dovrà essere classificato non gelivo, e corredato della marcatura CE. In opera a regola d'arte su fondazione in conglomerato cementizio da compensarsi a parte. per elementi di spessore 12x25 cm euro (sessantadue/13)	m	62,13
Nr. 36 06.02.11.003	idem c.s. ...di spessore 10x25 cm euro (quarantanove/83)	m	49,83
Nr. 37 06.02.12.001	Fornitura e collocazione di orlatura retta o curva in conglomerato cementizio vibrocompreso, di classe C 20/25, con elementi di diversa sezione, con fronte sub verticale, spigolo superiore esterno smussato con curvatura di raggio non inferiore a 2 cm e con		

Num.Ord. TARIFFA	DESCRIZIONE DELL'ARTICOLO	unità di misura	PREZZO UNITARIO
	finitura della faccia superiore antiscivolo rigata conforme alle norme UNI EN 1340/2004; in opera a regola d'arte su fondazione in conglomerato cementizio, da compensarsi a parte. per elementi di formato 20x30 cm con faccia superiore rigata euro (cinquantasette/60)	m	57,60
Nr. 38 06.02.12.002	idem c.s. ...di formato 16x12 euro (cinquantacinque/05)	m	55,05
Nr. 39 21.01.09	Demolizione di massetti di malta, calcestruzzi magri, gretonati e simili, di qualsiasi spessore, compreso il carico del materiale di risulta sul cassone di raccolta, escluso il trasporto a rifiuto. euro (due/06)	m ² x cm	2,06
Nr. 40 21.01.25	Trasporto alle pubbliche discariche del comune in cui si eseguono i lavori o nella discarica del comprensorio di cui fa parte il comune medesimo o su aree autorizzate al conferimento, di sfabbricidi classificabili non inquinanti provenienti da lavori eseguiti all'interno del perimetro del centro edificato, per mezzo di autocarri a cassone scarrabile, compreso il nolo del cassone, esclusi gli oneri di conferimento a discarica. euro (trentaotto/71)	m ³	38,71
Nr. 41 26.01.26	Recinzione perimetrale di protezione in rete estrusa di polietilene ad alta densità HDPE di vari colori a maglia ovoidale, fornita e posta in opera di altezza non inferiore a m 1,20. Sono compresi: l'uso per tutta la durata dei lavori al fine di assicurare una gestione del cantiere in sicurezza; il tondo di ferro, del diametro minimo di mm 14, di sostegno posto ad interasse massimo di m 1,50; l'infissione nel terreno per un profondità non inferiore a cm 50 del tondo di ferro; le legature per ogni tondo di ferro con filo zincato del diametro minimo di mm 1,4 posto alla base, in mezzeria ed in sommità dei tondi di ferro, passato sulle maglie della rete al fine di garantirne, nel tempo, la stabilità e la funzione; tappo di protezione in PVC "fungo" inserita all'estremità superiore del tondo di ferro; la manutenzione per tutto il periodo di durata dei lavori, sostituendo, o riparando le parti non più idonee; compreso lo smantellamento, l'accatastamento e l'allontanamento a fine lavori. tutti i materiali costituenti la recinzione sono e restano di proprietà dell'impresa. Misurata a metro quadrato di rete posta in opera, per l'intera durata dei lavori. euro (quattordici/14)	m ²	14,14
Nr. 42 26.01.29	Recinzione provvisoria modulare da cantiere alta cm 200, realizzata in pannelli con tamponatura in rete elettrosaldata zincata a maglia rettangolare fissata perimetralmente ad un telaio in profilato metallico anch'esso zincato e sostenuti al piede da elementi prefabbricati in calcestruzzo a colore naturale o plastificato, ancorato alla pavimentazione esistente mediante tasselli e/o monconi inclusi nel prezzo. Nel prezzo sono altresì comprese eventuali controventature, il montaggio ed il successivo smontaggio. Valutata al metro quadrato per tutta la durata dei lavori. euro (diciannove/36)	m ²	19,36
Nr. 43 AN.01	Ripristino di modesti tratti di marciapiedi stradali dissestati, pavimentati con pietrine di cemento. E' compreso nel prezzo l'onere per la dismissione della parte di marciapiede danneggiata, anche facendo ricorso all'uso del martello demolitore, il carico e trasporto a rifiuto nelle pubbliche discariche del materiale di risulta a qualsiasi distanza, la realizzazione del massetto in conglomerato cementizio tipo 325 a q.li 200 di cemento dello spessore di cm. 15. E', altresì, compreso e compensato nel prezzo l'esecuzione della pavimentazione del marciapiede con pietrine di cemento dello stesso tipo, colore, disegno e dimensioni di quelle esistenti sul posto o a scelta della DD.LL., posta in opera su letto di malta cementizia dosata a Kg. 300 di cemento per mc, la boiaccatura dei giunti, la pulitura della zona oggetto dell'intervento, ed ogni altro onere e magistero per dare il lavoro finito a perfetta regola d'arte e le necessarie ed opportune opere provvisoriale e di sicurezza per la delimitazione delle aree di lavoro secondo le modalità e indicazioni della. euro (quarantauno/07)	mq	41,07
Nr. 44 AN.02	Fornitura di conglomerato bituminoso a freddo in sacchi da kg. 25 . E' compreso nel prezzo l'onere per il trasporto direttamente nei magazzini comunali, lo scarico e sistemazione in sito e tutto quanto necessario per fornire il materiale perfettamente integro e pronto all'uso. Sono comprese le necessarie ed opportune opere provvisoriale e di sicurezza per la delimitazione delle aree di lavoro secondo le modalità e indicazioni della D.L.. euro (diciassette/57)	cadauno	17,57
Nr. 45 AN.03	Intervento di rappazzatura di buche stradali con l'utilizzazione di conglomerato bituminoso a freddo. E' compreso nel prezzo l'onere per la preparazione della zona da bitumare, la rimozione del materiale inerte in esubero e il successivo carico e trasporto a rifiuto alle pubbliche discariche dello stesso. E' altresì compreso nel prezzo il trasporto in sito del conglomerato bituminoso a freddo in sacchi da kg. 25, lo spandimento dello stesso nella zona da bitumare, il costipamento fino a raggiungere un adeguato spessore non inferiore a 5 cm e quant'altro necessario per ridare la sovrastruttura stradale uniforme, priva di insidie e ultimata a perfetta regola d'arte. Sono comprese le necessarie ed opportune opere provvisoriale e di sicurezza per la delimitazione delle aree di lavoro secondo le modalità e indicazioni della D.L.. euro (cinquantaquattro/00)	mq	54,00
Nr. 46 AN.04	Intervento di rappazzatura della pavimentazione stradale esistente con conglomerato bituminoso a caldo per tappetino o bynderino di qualsiasi spessore. E' compreso nel prezzo l'onere per la preparazione della zona da bitumare, la rimozione del materiale inerte in esubero e il successivo carico e trasporto a rifiuto alle pubbliche discariche. E', altresì, compreso nel prezzo l'onere per il carico del conglomerato bituminoso a caldo dai relativi stabilimenti di produzione, il trasporto in sito, lo spandimento nella zona da bitumare, il costipamento dello stesso con l'ausilio della piastra vibrante e/o del rullo compressore e quant'altro necessario per ridare la sovrastruttura stradale uniforme, priva di insidie e ultimata a perfetta regola d'arte. Sono comprese le necessarie ed opportune opere provvisoriale e di sicurezza per la delimitazione delle aree di lavoro secondo le modalità e indicazioni della D.L.. euro (trecentosettantanove/43)	mc	379,43
Nr. 47 AN.05	Smontaggio, numerazione e rimontaggio di basole e/o orlature in pietrame calcareo di qualsiasi sezione e lunghezza. E' compreso nel prezzo l'onere per il disfaccimento della fondazione, il rifacimento della stessa in conglomerato cementizio tipo 325 a Kg. 200 di cemento per mc., il carico e trasporto a discarica del materiale di risulta a qualsiasi distanza, la sigillatura dei giunti ed ogni onere e magistero per dare l'opera finita e livellata a perfetta regola d'arte. Il prezzo si intende applicato anche per le curve di qualsiasi		

Num.Ord. TARIFFA	DESCRIZIONE DELL'ARTICOLO	unità di misura	PREZZO UNITARIO
	raggio ed i terminali dei passi carrabili. Lo smontaggio dovrà essere preventivamente concordato con la Direzione Lavori e supportato da eventuale documentazione fotografica onde evidenziare lo stato delle stesse prima dello smontaggio. La misurazione ai fini del pagamento alla ditta, deve intendersi per tutta la lunghezza del marciapiede anche se eventuali piccoli tratti saltuari non verranno smontati perchè ritenuti perfettamente livellati dalla Direzione Lavori. Il prezzo al ml trova applicazione solo ed esclusivamente per tratti minimi di ml. 10.00. Sono comprese le necessarie ed opportune opere provvisionali e di sicurezza per la delimitazione delle aree di lavoro secondo le modalità e indicazioni della D.L.. euro (quarantaotto/02)	m	48,02
Nr. 48 AN.06	Fornitura e collocazione di basole di pietrame calcareo, retta o curva in pezzi di lunghezza non inferiore a cm. 60, della sezione di cm. 30 x 20, lavorati a puntillo grosso nella faccia vista, in opera su fondazione in conglomerato cementizio da compensarsi a parte, compreso la sigillatura e quant'altro occorrente per dare l'opera finita a perfetta regola d'arte. Sono comprese le necessarie ed opportune opere provvisionali e di sicurezza per la delimitazione delle aree di lavoro secondo le modalità e indicazioni della D.L.. euro (novantadue/69)	m	92,69
Nr. 49 AN.07	Smontaggio, livellamento e rimontaggio di orlatura in calcestruzzo vibrocompresso di qualsiasi sezione e lunghezza; è compreso nel prezzo l'onere del disfacimento della fondazione in calcestruzzo, il trasporto in discarica del materiale di risulta a qualsiasi distanza, il rifacimento della stessa in conglomerato cementizio tipo 325 a Kg. 200 di cemento per mc., la stuccatura dei giunti e quant'altro necessario per dare il lavoro finito a perfetta regola d'arte e perfettamente livellate. Il prezzo si intende applicato anche per le curve di qualsiasi raggio e i terminali dei passi carrabili. La misurazione, ai fini del pagamento alla ditta, deve intendersi per tutta la lunghezza del marciapiede anche se eventuali piccoli tratti saltuari non verranno smontati perchè ritenuti perfettamente livellati dalla Direzione Lavori. Sono comprese le necessarie ed opportune opere provvisionali e di sicurezza per la delimitazione delle aree di lavoro secondo le modalità e indicazioni della D.L.. euro (trentaotto/76)	m	38,76
Nr. 50 AN.08	Dismissione e ricollocazione per livellamento di basole e/o di orlature in pietrame calcareo di qualsiasi forma e dimensione. E' compreso nel prezzo l'onere per la dismissione del manufatto in pietra calcarea, l'esecuzione dello scavo eseguito a mano o con l'ausilio del martello demolitore, il carico e trasporto del materiale di risulta alle pubbliche discariche a qualsiasi distanza, il conglomerato cementizio tipo 325 a Kg. 200 di cemento per la realizzazione della fondazione, la sigillatura dei giunti con malta cementizia, ed ogni onere e magistero per dare l'opera finita e livellata a perfetta regola d'arte. Sono comprese le necessarie ed opportune opere provvisionali e di sicurezza per la delimitazione delle aree di lavoro secondo le modalità e indicazioni della D.L.. euro (quarantauno/39)	m	41,39
Nr. 51 Asfalto a freddo	Asfalto a freddo in sacchi da kg.25.- euro (dieci/00)	cadauno	10,00
Nr. 52 Attrezzatura minuta	Attrezzatura minuta per l'esecuzione di lavori da eseguire a mano, quali piccone, pala, martello, mazza, piccozza, scalpello, subbia, cazzuola ed ogni altra attrezzatura minuta che si dovesse rendere necessaria per l'esecuzione delle attività a semplice richiesta dal D.L.. euro (quindici/00)	a corpo	15,00
Nr. 53 Autocarro	Autocarro con cassone compreso carburante e conducente. euro (quarantauno/50)	h	41,50
Nr. 54 Autocarro 12-40 q.li	Nolo furgone cassonato, in piena efficienza, della portata da 15-40 q.li, compreso carburante, lubrificante e conducente. euro (cinquantaquattro/10)	h	54,10
Nr. 55 Autocarro 40-60 q.li	Nolo di autocarro ribaltabile, in piena efficienza, della portata 40-75 q.li, compreso carburante, lubrificante e conducente. euro (settantadue/40)	h	72,40
Nr. 56 Autogrù	Nolo di autocarro con gruetta, q. 75 da 5000 Kg.. E' compreso nel prezzo il costo dell'operatore/conducente, il carburante ed ogni altro onere per dare il mezzo perfettamente funzionante. euro (ottantadue/20)	h	82,20
Nr. 57 Basola	Basola in pietrame calcareo, retta o curva, avente sezione 30x12 cm, lunghezza non inferiore a 60 cm, con faccia a vista lavorata a puntillo. euro (trentaotto/00)	m	38,00
Nr. 58 Calcestruzzo	Calcestruzzo cl. XC3, XD1, XA1, cons. S4 o S5 C28/35 euro (centoquaranta/50)	m3	140,50
Nr. 59 Casseformi stradali	Casseformi per opere stradali euro (quattordici/80)	mq	14,80
Nr. 60 Cemento	Cemento classe 325 R in sacchi euro (ventiuno/90)	q	21,90
Nr. 61 Chiusino 50x50	Chiusino in cemento delle dimensioni di cm 50x50 spessore 8 cm, pedonale in cemento chiuso o grigliato. euro (quindici/00)	cadauno	15,00
Nr. 62 Congl. bitum.	Conglomerato bituminoso per strato di usura confezionato a caldo in impianti idonei con granulati di appropriata granulometria e qualità con resistenza agli urti ed all'usura per attrito minore di 22 determinata con prova Los Angeles, e bitume puro di penetrazione non superiore a 80/100 con dosaggio corrispondente a quello della percentuale ottima di bitume determinata con la prova Marshall, compresa la fornitura e la necessaria attrezzatura per la stesa dell'emulsione bituminosa al 55% in misura non inferiore ad 1 kg ogni m2 -. Misurato in frasca.		

Num.Ord. TARIFFA	DESCRIZIONE DELL'ARTICOLO	unità di misura	PREZZO UNITARIO
	euro (centosessantaquattro/00)	m3	164,00
Nr. 63 Conglomerato o cement.	Conglomerato cementizio confezionato a mano, dosato a 250 kg di cemento per m3 di impasto, compreso inerti, acqua e gli oneri per il getto eseguito a mano. euro (centocinque/00)	m3	105,00
Nr. 64 Escavatore	Escavatore cingolato in condizioni di piena efficienza, fornito in cantiere provvisto di benna, lama, e martello compreso operatore, carburante e lubrificante. Potenza non inferiore a 74 kW. euro (ottantauno/00)	h	81,00
Nr. 65 Escavatore	Escavatore idraulico cingolato da 122 kw per l'esecuzione di lavori di scavo, fornito direttamente sul luogo di lavoro compreso operatore e carburante, con chiodo o con benna ed ogni altro onere per dare il mezzo in sito perfettamente funzionante. euro (centododici/80)	h	112,80
Nr. 66 Ferro in tondini	Ferro tondino Classi B450 C e B450 A in barre di qualsiasi diametro compreso il filo di ferro ricotto per le legature, dato franco cantiere o magazzino comunale. euro (zero/75)	kg	0,75
Nr. 67 Gruppo elettrogeno	Nolo di gruppo elettrogeno idoneo a garantire l'uso di martelli demolitori, pompe sommerse, etc.. della potenza erogata di 22 KVA E' compreso nel prezzo l'onere per il carburante ed ogni altro onere per dare l'attrezzo perfettamente funzionante. euro (diciannove/50)	h	19,50
Nr. 68 Martello demolitore	Martello demolitore funzionante completo di ogni accessorio per lavori stradali. euro (quattordici/50)	h	14,50
Nr. 69 Miniescavo re	Miniescavatore cingolato in condizioni di piena efficienza, fornito in cantiere provvisto di benna, lama, e martello compreso operatore, carburante e lubrificante. Potenza non inferiore a 30 kW. euro (cinquantacinque/00)	h	55,00
Nr. 70 Misto granulometri co	Misto granulometrico avente dimensione massima degli elementi non superiore a 40 mm, passante a 2 mm compreso tra il 20% ed il 40%, passante al setaccio 0,075 mm compreso tra il 4% ed il 10%, granulometria ben assortita, esente da materiale argilloso, dato franco cantiere. euro (quindici/00)	m³	15,00
Nr. 71 O.C.	Operaio comune (1° livello). euro (ventitre/61)	h	23,61
Nr. 72 O.Q.	Operaio qualificato (2° livello). euro (ventisei/24)	h	26,24
Nr. 73 O.S.	Operaio specializzato (3° livello). euro (ventiotto/27)	h	28,27
Nr. 74 Oneri vari	Oneri vari per ripristini di modeste entità a seguito interventi (cemento, sabbia, pietrisco e acqua). euro (dodici/00)	a corpo	12,00
Nr. 75 Pala gommata	Nolo di pala gommata con retroescavatore, in condizioni di piena efficienza, fornita in cantiere, compreso operatore, carburante e lubrificante. Potenza non inferiore a 27 kW. euro (settantadue/40)	h	72,40
Nr. 76 Pala gommata kw122	Pala Gommata minino 122 kw compreso carburante euro (centocinque/60)	h	105,60
Nr. 77 Pala mecc. cingolata	Pala meccanica cingolata da 51,47 kW, fornita in sito compreso operatore, carburante, lubrificante e quant'altro necessario per dare il mezzo perfettamente funzionante. euro (sessantasette/15)	h	67,15
Nr. 78 Pala/Bob-cat	Nolo di pala tipo bob-cat in condizioni di piena efficienza, fornito in cantiere compreso operatore, carburante e lubrificante. euro (sessantaquattro/10)	h	64,10
Nr. 79 Paratia	Paratia in cemento per sifone pozzetti. euro (sei/00)	cadauno	6,00
Nr. 80 Penali	Penale di cui gli artt. previsti nel C.S.A., allegato al contratto di appalto dei lavori in oggetto, pari ad €. 150,00 per ogni giorno di ritardo per l'esecuzione di lavori di cui agli ordini di servizio della D.L. euro (centocinquanta/00)	g	150,00
Nr. 81 Piastra vibrante	Nolo di piastra vibrante da 500 Kg.per esecuzione di interventi di rappezzatura della pavimentazione stradale, fornita in sito ai lavori compreso carburante, lubrificante, operatore e quant'altro necessario per eseguire il lavoro a perfetta regola d'arte. euro (trentadue/00)	h	32,00
Nr. 82 Pietrame calcareo	Pietrame calcareo per rivestimento informe dello spessore medio di cm. 5 euro (settanta/00)	mq	70,00

Num.Ord. TARIFFA	DESCRIZIONE DELL'ARTICOLO	unità di misura	PREZZO UNITARIO
Nr. 83 Pietrine di cemento	Pietrine di cemento, con la superficie vista rigata, di spessore non inferiore a 2,5 cm. euro (dieci/59)	m2	10,59
Nr. 84 Pietrisco	Pietrisco dato franco cantiere. euro (trenta/51)	m3	30,51
Nr. 85 Sabbia	Sabbia vagliata dato franco cantiere. euro (venti/46)	m3	20,46
Nr. 86 Tagliasfalto	Nolo tagliasfalto con disco diamantato con operatore per taglio pavimentazione stradale di qualsiasi natura e spessore per la costruzione di nuove prese e/o l'esecuzione interventi di riparazione con scavi a sezione obbligata, eseguito con idonee macchine in modo da lasciare integra la pavimentazione circostante dopo l'esecuzione dello scavo e compreso ogni onere e magistero per dare l'opera eseguita a perfetta regola d'arte. euro (trentaotto/50)	h	38,50
Nr. 87 Tout-venant	Tout-venant di cava o misto di fiume, dato franco cantiere. euro (dodici/15)	m3	12,15
Nr. 88 Trapano a percussion	Nolo trapano a percussione di adeguata potenza, completo di punte ed accessori di adeguata potenza per eseguire fori su sede stradali. euro (quindici/00)	h	15,00
Data, _____			
Il Tecnico			